

AUTOALARM PROXIMA CAN

Nowoczesny, programowany PC autoalarm przeznaczony do pojazdów z magistralą CAN v1.0 wersje PROXIMA_CAN i PROXIMA_CAN_PILOT



Najważniejsze cechy:

- ✳ kodowa blokada przeciwkradzieżowa,
- ✳ zmiennokodowe dodatkowe piloty PROXIMA,
- ✳ sygnalizacja syreną i wyjściem monitoringowym,
- ✳ sygnalizacja niedomkniętych drzwi podczas uzbrajania,
- ✳ rozbudowana sekwencja sterująca zamkiem centralnym,
- ✳ kodowa blokada antyporwaniowa zgodna z regulacją Unii Europejskiej,
- ✳ odczyt 38 ostatnich zdarzeń z przybliżonym czasem rzeczywistym (komputer PC),
- ✳ programowanie konfiguracji - ręczne i komputerem PC gdy alarm jest już zainstalowany,
- ✳ monitorowanie w czasie rzeczywistym komputerem PC wejść alarmu, pilota i stanu magistrali CAN.

1. Instrukcja obsługi Autoalarmu PROXIMA CAN:

UWAGA. Alarm PROXIMA CAN może pracować z wieloma różnymi markami pojazdów, może wykorzystywać piloty fabryczne i/lub piloty PROXIMA, może wykorzystywać sygnalizację własną pojazdu lub sygnalizację alarmu PROXIMA CAN i do tego centrala alarmowa może być różnie skonfigurowana, stąd niniejsza instrukcja musi mieć jedynie orientacyjny charakter.

Szczegółowy opis działania i sygnalizacji przedstawi zakład montażowy po ostatecznym zaprogramowaniu alarmu.

1.1. Uzbrojenie alarmu.

Uzbrojenie zazwyczaj polega na naciśnięciu odpowiedniego przycisku pilota fabrycznego lub pilota PROXIMA.

Jeśli funkcja sygnalizowania uzbrojenia/rozbrajania syreną lub kierunkowskazami jest programowo włączona, to alarm zasygnalizuje to jednym sygnałem dźwiękowym i/lub włączy kierunkowskazy na 2 sek. W innym przypadku usłyszymy i zobaczymy oryginalną sygnalizację towa-

rzyszczą zamknięciu zamka centralnego pojazdu. Jeżeli stacyjka jest włączona to syrena włączy się krótko raz i alarm nie uzbroi się.

Przyciśnięcie drugiego przycisku pilota PROXIMA, w ciągu pięciu sekund po uzbrojeniu alarmu odłącza czujnik dodatkowy, potwierdzeniem jest krótki sygnał syreny.

Po uzbrojeniu alarmu zapala się dioda LED i świeci światłem ciągłym przez 5 lub 30s (opcja programowana).

Jeżeli w czasie świecenia diody (5 lub 30s) centrala wykryje pobudzone wejście, to nie wywołuje alarmu, ale sygnałami syreną informuje kierowcę o pobudzonym/otwartym wejściu:

- 2 sygnały - otwarte drzwi pasażerów, bagażnik lub pokrywa silnika,
- 3 sygnały - otwarte drzwi kierowcy,
- 4 sygnały - pobudzony czujnik dodatkowy (np. ultradźwiękowy).

Jeżeli nie ustąpi przyczyna pobudzenia to po 5 lub 30s włączy się syrena alarmowa. Jeżeli po uzbrojeniu centrala nie wykryje pobudzonego wejścia to po 5 lub 30s dioda LED zacznie migać sygnalizując pełne uzbrojenie alarmu.

Dodatkowo jeśli alarm jest uzbrajany pilotem PROXIMA ze słabą baterią, to alarm nie uzbroi się i zasygnalizuje ten fakt 8 sygnałami dźwiękowymi.

1.2. Rozbrajanie alarmu.

Naciśnięciu odpowiedniego przycisku pilota fabrycznego lub pilota PROXIMA rozbraja alarm.

Jeśli funkcja sygnalizowania uzbrojenia/rozbrajania syreną lub kierunkowskazami jest programowo włączona, to alarm zasygnalizuje to dwoma sygnałami syreny i/lub dwoma błysnięciami kierunkowskazami.

W innym przypadku usłyszymy i zobaczymy oryginalną sygnalizację towarzyszącą zamknięciu zamka centralnego pojazdu.

Jeśli podczas czuwania był wywołany alarm to syrena zasygnalizuje to trzema sygnałami, a dioda błysnie 1 - stacyjka, 2 - drzwi pasażerów, 3 - drzwi kierowcy, 4 - czujnik dodatkowy.

1.3. Awaryjne rozbrajanie

Jeśli z jakichś przyczyn nie możemy rozbroić alarmu pilotem, to podczas uzbrojonego alarmu należy włączyć stacyjkę (co wywoła alarm), a następnie przyciskiem wprowadzić kod awaryjnego rozbrojenia.

1.4. Włączenie i wyłączenie stanu serwisowego.

Stan serwisowy to stan alarmu w którym zachowuje się jak gdyby go nie było.

Aby wejść w stan serwisowy alarm musi być rozbrojony i musi być włączona stacyjka. Po wciśnięciu przycisku na ok. 10 sek. alarm przechodzi w stan serwisowy sygnalizując to jednym sygnałem dźwiękowym.

Zaraz potem odczytywana jest historia zdarzeń. Zapamiętywanych jest ostatnich 10 wywołań alarmu. Co sekundę błyska dioda LED z dłuższą przerwą rozdzielającą zdarzenia.

Przyczyny alarmu:

- 1 błysnięcie - włączenie stacyjki,
- 2 błysnięcia - otwarcie drzwi pasażerów, bagażnika i pokrywy silnika,
- 3 błysnięcia - otwarcie drzwi kierowcy
- 4 błysnięcia - pobudzenie czujnika dodatkowego,
- 7 błysnięć - uzbrojenie alarmu,
- 8 błysnięć - rozbrojenie alarmu.

Po odczycie historii zdarzeń dioda LED zaczyna mrugać 2 razy na sekundę. Oznacza to że alarm jest w stanie serwisowym.

Aby wyjść ze stanu serwisowego należy przy włączonej stacyjce nacisnąć przycisk na ok. 10s. Potwierdzeniem przejścia do normalnej pracy jest 1 sygnał syreną i zgaśnięcie diody LED.

2. Co można programować?

2.1. Potwierdzanie załączania uzbrojenia/rozbrajania.

- brak potwierdzania, tylko kierunkowskazami, tylko syreną, syreną i kierunkowskazami.

2.2. Działanie kierunkowskazów.

- bezpośrednie zasilanie żarówek - jeden lub dwa błyski na sekundę i równoczesne lub naprzemiennie miganie żarówkami prawej i lewej strony pojazdu.

- sterowane sekwencyjnie z wykorzystaniem przycisku Światła Awaryjne - impuls masy rozpoczynający i kończący miganie, lub sygnał masy przez cały czas sygnalizacji.

2.3. Działanie zamka centralnego.

- alarm PROXIMA CAN może sterować lub nie sterować zamkiem centralnym pojazdu. Jeśli wyłączymy sterowanie zamkiem centralnym to na przewodzie otwór będzie pojawiał się sygnał masy, gdy zostanie włączona stacyjka, a na przewodzie zamknij pojawia się sygnał masy, gdy otwarte są wyłączniki krańcowe,

- po włączeniu stacyjki po upływie zaprogramowanego czasu (1-255s) może automatycznie zostać zamknięty zamek centralny - opcja programowana, otwarcie następuje po wyłączeniu stacyjki, - sekwencja zamykająca - tylko pojedynczy impuls (0,7s lub 3s) lub dodatkowy impuls po programowanym czasie (1-255s) i o programowanej długości (1-255s),

- sekwencja otwierająca tylko pojedynczy impuls (0,7s lub 3s), jeden lub dwa dodatkowe impulsy po programowanym czasie (1-255s) i o programowanej długości (1-255s) niezależnie dla każdego impulsu dodatkowego.

2.4. Blokada przeciwkradzieżowa.

Blokada przeciwkradzieżowa służy do ochrony nieruchomego pojazdu.

Jeżeli blokada przeciwkradzieżowa jest programowo włączona, to po zaprogramowanym czasie (1-255s) po wyłączeniu stacyjki, blokada automatycznie się uzbraja, a dioda LED pali się światłem ciągłym.

Przed uruchomieniem silnika należy przy pomocy przycisku (sekwencja krótkich i długich przyciśnień) wyłączyć blokadę przeciwkradzieżową. Blokadę może rozbroić również obecność Tokena. Włączenie stacyjki, gdy blokada jest uzbrojona może włączać syrenę.

2.5. Blokada antyporwaniowa.

Blokada antyporwaniowa służy do ochrony uruchomionego pojazdu.

Każde otwarcie drzwi kierowcy lub dowolnych drzwi (opcja programowana), musi zostać skasowane (autoryzowane) przyciskiem (sekwencja krótkich i długich przyciśnień). Blokadę może autoryzować również lub tylko obecność Tokena (opcja programowana).

Jeżeli otwarcie drzwi nie zostanie autoryzowane, a stacyjka jest włączona to po zaprogramowanym czasie (1-255s) włączy na 30s syrena alarmowa, oraz kierunkowskazy. Auto w myśl przepisów unijnych nie zostaje zatrzymane, ale po wyłączeniu stacyjki auta nie można ponownie uruchomić. Kierunkowskazy migają cały czas, aż do autoryzacji.

2.6. Automatyczne ponowne uzbrojenie.

Po przypadkowym rozbrojeniu pilotem uzbrojonego alarmu i nie otwarciu w ciągu 30s drzwi, alarm może ponownie się uzbroić - opcja programowana.

2.7. Czas braku reakcji na pobudzone czujniki po uzbrojeniu alarmu.

Można wybrać opóźnienie 5 lub 30s. Dłuższy czas umożliwia np. domknięcie szyb.

2.8. Zmiana Kodów.

Kody wprowadza się przy pomocy przycisku sekwencją krótkich i długich przyciśnień.

Najkrótszy kod może być pojedynczym (mniej niż 1s) lub pojedynczym długim (więcej niż 1s) przyciśnięciem. Najdłuższy kod może być kombinacją 12 dowolnych (krótkich lub długich) przyciśnień. Zmieniać można i **należy** wszystkie występujące w alarmie kody:

Kod wejścia do programowania opcji,
Kod autoryzacji blokady antyporwaniowej,
Kod autoryzacji blokady przeciwkradzieżowej,
Kod awaryjnego rozbrojenia alarmu.

ISO 9001

www.proxima.pl

tel. (056) 660 2000

PROXIMA sp.j, 87-100 Toruń, ul. Filtrowa 23

3.Programowanie alarmu przyciskiem.

Programowanie alarmu przyciskiem wymaga uwagi, refleksu i pewnej wprawy. **Najpierw należy wprowadzić Kod Wejścia do Programowania, a następnie Kod Wyboru Opcji.** Obie blokady i alarm muszą być rozbrojone. Warto włączyć stacyjkę. Producent zdecydowanie poleca wygodnie i intuicyjnie programowanie alarmu komputerem PC.

4.1.Wprowadzenie Kodu Wejścia do Programowania

Kod wprowadza się przyciskiem. Kod składa się z krótkich i długich wciśnień. Długie wciśnięcie - dłuższe niż 1 sek. - przycisku jest sygnalizowane błysnięciem diody LED, gdy LED jest wyłączony lub zgaśnięciem, gdy dioda LED się świeci. Krótkie wciśnięcie nie jest sygnalizowane. Przerwy między wciśnięciami przycisku muszą być krótsze niż 2 sek. Jeśli przerwa trwa więcej niż 2s alarm uzna to za koniec wprowadzania kodu.

Do procedury programowania opcji można wejść, gdy alarm jest rozbrojony, poprzez podanie ważnego Kodu Wejścia do Programowania. Kodem fabrycznym jest: DKDKDKD, gdzie D - oznacza długie, a K - krótkie wciśnięcie przycisku.

Po wprowadzeniu poprawnie kodu wejścia do programowania, alarm potwierdza to jednym sygnałem dźwiękowym, a dioda LED zaczyna co 1s. błyskać. Mamy 1 minutę na podanie trzycyfrowego Kodu Wyboru Opcji.

W stanie oczekiwania na Kod WYBORU Opcji alarm jest przez 1 min, po tym czasie wychodzi z procedury programowania sygnalizując to dwoma sygnałami dźwiękowymi i zapaleniem diody LED na 2s. Można wyjść szybciej z programowania wprowadzając Kod Wyboru Opcji 111.

4.2.Kody Wyboru Opcji

Opcje od 100 do 299 programuje się tylko poprzez wprowadzenie trzycyfrowego Kodu Wyboru Opcji po wejściu do programowania. Na przykład kod 260 - brak blokady antynapadowej - po prostu włącza funkcję blokady antynapadowej.

Opcje od 300 do 399 - programowanie pilotów PROXIMA i TOKENÓW - programuje się poprzez wprowadzenie trzycyfrowego Kodu Wyboru Opcji po wejściu do programowania, a następnie poprzez naciśnięcie przycisków pilotów lub Tokenów.

Opcje od 400 do 499 - programowanie kodów dostępu - programuje się poprzez podanie trzycyfrowego Kodu Wyboru Opcji po wejściu do programowania, a następnie poprzez dwukrotne powtórzenie nowego Kodu. Można zmienić wszystkie cztery kody alarmu.

Opcje od 500 do 599 - programowanie czasów - programuje się poprzez wprowadzenie trzycyfrowego Kodu Wyboru Opcji po wejściu do programowania, a następnie poprzez wybranie trzycyfrowego Kodu będącego liczbą sekund.

Opcje 611 - programowanie modeli pojazdów CAN - programuje się poprzez wprowadzenie trzycyfrowego Kodu Wyboru Opcji po wejściu do programowania, a następnie poprzez wybranie trzycyfrowego Kodu będącego Numerem Grupy Alarmu CAN (tabela).

Wprowadzenie cyfr Kodu Wyboru Opcji - opis wspólny dla wszystkich opcji.

Po wprowadzeniu poprawnie kodu **Wejścia Do Programowania**, alarm potwierdza to jednym sygnałem dźwiękowym, a dioda LED zaczyna błyskać co 1s. Mamy teraz 1 minutę na podanie trzycyfrowego Kodu Wyboru Opcji.

Wprowadzanie cyfr Kodu Wyboru Opcji wygląda następująco:

wciskamy przycisk i trzymamy go tak długo aż dioda LED zapali się na ok. 1s i zgaśnie - tak długo jak w dalszym ciągu trzymamy wciśnięty przycisk nie się dzieje.

Dwie sekundy po zwolnieniu przycisku dioda LED zaczyna mrugać w tempie 1s świeci 1s nie świeci - należy liczyć impulsy, wybór cyfry polega na naciśnięciu przycisku zaraz po zobaczeniu impulsu, który odpowiada **pierwszej cyfrze Kodu Wyboru Opcji**, a dioda LED zasygnalizuje przyjęcie pierwszej cyfry jednosekundowym błyskiem.

Po dwóch sekundach dioda zaczyna ponownie migać - należy liczyć impulsy, wybór cyfry polega na naciśnięciu przycisku zaraz po zobaczeniu impulsu, który odpowiada drugiej cyfrze, dioda LED zasygnalizuje przyjęcie **drugiej cyfry** jednosekundowym błyskiem.

Po dwóch sekundach dioda zaczyna ponownie migać - należy liczyć impulsy, wybór cyfry polega na naciśnięciu przycisku zaraz po zobaczeniu impulsu, który odpowiada trzeciej cyfrze, a dioda LED zasygnalizuje przyjęcie **trzeciej cyfry** jednym błyskiem i jednym dźwiękiem jeżeli kod był poprawny, lub - dwoma błyskami i dwoma sygnałami dźwiękowymi jeżeli kod nie był poprawny. **Wybranie cyfry 0 polega na wybraniu dziesiątego impulsu.**

Cyfrы **Kodu** / liczby wprowadza się od lewej do prawej, to znaczy np: liczbę 331 wprowadzamy od cyfry 3.

Programowanie opcji o numerach od 100 do 299.

Opcje od 100 do 299 programuje się poprzez wprowadzenie samego trzycyfrowego **Kodu Wyboru Opcji.**

Programowanie opcji o numerach od 300 do 399 - programowanie pilotów PROXIMA i Tokenów.

Należy wybrać **Kod Wyboru Opcji** 311 - piloty lub 312 -Tokeny. Centrala zasygnalizuje wejście w programowanie trzysekundowym zapaleniem diody LED i sygnałem dźwiękowym, a następnie czeka przez 10s na wciśnięcie jakiegokolwiek przycisku w pilocie lub transmisję z Tokena. Jeśli wciśniemy przycisk to zostają wykasowane wszystkie piloty/Tokeny z pamięci, a zapisany zostaje przyciśnięty pilot/Token. Potwierdzeniem jest jednosekundowy sygnał dźwiękowy i sygnał optyczny diodą LED.

Można zaprogramować maksymalnie 4 piloty/Tokeny. Jeżeli programujemy mniej niż 4 piloty/Tokeny to centrala automatycznie po 10s wyjdzie z programowania pilotów/Tokenów. Wyjście sygnalizowane jest trzysekundowym zapaleniem diody LED i sygnałem dźwiękowym.

Jeśli zaprogramujemy 4 piloty, to po zaprogramowaniu ostatniego centrala alarmowa najpierw potwierdzi przyjęcie pilota sygnałem dźwiękowym i optycznym diodą LED, a zaraz potem wyjdzie z procedury programowania pilotów z trzysekundowym zapaleniem diody LED i sygnałem dźwiękowym, a następnie alarm przechodzi do programowania (wprowadzanie Kodu Wyboru Opcji), a dioda LED zaczyna błyskać raz na 1s.

Programowanie opcji o numerach od 400 do 499 - Programowanie kodów.

W alarmie możemy zaprogramować cztery Kody :
kod rozbrojenia awaryjnego - rozbrojenie przyciskiem,
kod autoryzacji blokady przeciwkradzieżowej - immobilisera
kod autoryzacji blokady antypranieważnej- kidnapera,
kod wejścia w tryb opcji programowania - programowanie opcji.

Po wybraniu odpowiedniego Kodu Wyboru Opcji (od 411 do 414) włączy się sygnał dźwiękowy, a dioda LED zapali się na 3s. Od tego momentu, przez 20s centrala oczekuje na sekwencję naciśnięć przycisku - długi - krótki.

Jeśli nie nastąpi żadne wciśnięcie przycisku, to po 20s centrala przejdzie do programowania (wprowadzanie Kodu Wyboru Opcji) sygnalizując to dwoma sygnałami dźwiękowymi i zapaleniem diody LED na 3s. Jeżeli wprowadzimy nowy Kod to centrala najpierw

sprawdza, czy taki kod już nie istnieje, jeśli istnieje to sygnalizuje to trzema sygnałami dźwiękowymi i trzema błysnięciami diody, a następnie ponowia oczekiwania na wprowadzanie nowej sekwencji - Kodu. Jeśli wprowadzony kod nie istnieje to centrala włączy na 1s diodę LED, a następnie czeka przez 20s na ponowne wprowadzenie hasła.

Jeśli oba hasła są sobie równe to centrala potwierdza to sygnałem dźwiękowym i zapaleniem diody LED na 1s. Jeśli hasła są różne to pojawiają się 2 krótkie sygnały dźwiękowe i 2 błysnięcia diody LED i centrala wraca na początek procedury wprowadzania hasła - oczekuje na nową sekwencję wprowadzaną pierwszy raz. Jeśli nie wprowadzimy powtórnie hasła to po 20s centrala wyjdzie z procedury programowania kodów, sygnalizując to 2 sygnałami dźwiękowymi i dwoma błysnięciami diody przejdzie do programowania (wprowadzanie Kodu Wyboru Opcji), a dioda LED zaczyna błyskać raz na 1s. Sekwencje każdego kodu mogą zawierać od jednego do 12 krótkich i długich przyciśnień.

Programowanie opcji o numerach od 500 do 599 - programowanie czasów.

Po wybraniu odpowiedniego Kodu Wyboru Opcji dioda zaczyna błyskać 2 razy co 1s.

Od tego momentu centrala oczekuje przez 1min na wprowadzenie trzech cyfr oznaczających czas w sekundach. Czasy wprowadza się w identyczny sposób jak trzy cyfry Kod Wyboru Opcji.

Akceptowane są tylko liczby z zakresu programowanego czasu np. dla Kodu 520 - włączenia sygnalizacji blokady antynapadowej 30-255s akceptowany będzie tylko czas z zakresu 30-255.

Poprawne wprowadzenie trzech cyfr zostaje zasygnalizowane sygnałem dźwiękowym i błysnięciem diody, a błędne wprowadzenie dwoma krótkimi sygnałami dźwiękowymi i dwoma błysnięciami diody LED.

Niezależnie od tego czy wprowadzimy wartość dobrze czy źle, alarm przechodzi do programowania (wprowadzanie Kodu Wyboru Opcji), dioda LED błyska raz na 1s.

Jeśli po wybraniu odpowiedniego Kodu Wyboru Opcji z zakresu 500-599 nic nie wprowadzimy, to po 1min oczekiwania, którą alarm zasygnalizuje trzema sygnałami dźwiękowymi i trzema błysnięciami diody, centrala przejdzie do programowania (wprowadzanie Kodu Wyboru Opcji), a dioda LED zaczyna błyskać raz na 1s.

Programowanie opcji o numerze 611 - programowanie rodzaju programu CAN.

Po wybraniu Kodu Wyboru Opcji o numerze 611 dioda zaczyna błyskać 2 razy co 1s

Od tego momentu centrala oczekuje przez 1min na wprowadzenie trzech cyfr oznaczających NR GRUPY ALARMU CAN. Wprowadza się je w identyczny sposób jak trzy cyfry Kod Wyboru Opcji. Akceptowane są tylko liczby z zakresu podanego w tabeli grup.

Poprawne wprowadzenie trzech cyfr zostaje zasygnalizowane sygnałem dźwiękowym i błysnięciem diody, błędne wprowadzenie nie jest sygnalizowane w żaden sposób. Niezależnie od tego czy wprowadzimy istniejącą numer grupy alarmu CAN czy nie alarm przechodzi do programowania (wprowadzanie Kodu Wyboru Opcji), dioda LED zaczyna błyskać raz na 1s.

Jeśli po wybraniu Kodu Wyboru Opcji o numerze 600 nie naciśniemy przycisku, to po 1min oczekiwania, którą alarm zasygnalizuje trzema sygnałami dźwiękowymi i trzema błysnięciami diody, centrala przejdzie do programowania (wprowadzanie Kodu Wyboru Opcji), a dioda LED zaczyna błyskać raz na 1s.

Kody Wyboru Opcji

110 - brak potwierdzania uzbrojenia/rozbrajania syreną,
111 - ręczne wyjście z programowania opcji,
112 - jest potwierdzanie uzbrojenia/rozbrajania syreną,
120 - brak potwierdzania uzbrojenia/rozbrajania kierunkowskazami,
121 - jest potwierdzania uzbrojenia/rozbrajania kierunkami,
130 - ustawienie częstotliwości mrugania kierunkowskazów 1Hz,
131 - ustawienie częstotliwości mrugania kierunkowskazów 2Hz,
140 - kierunkowskazy lewa i prawa strona mrugają jednocześnie,
141 - kierunkowskazy lewa i prawa strona mrugają naprzemiennie,
150 - brak sekwencyjnego sterowania kierunkowskazów,
151 - jest sekwencyjne sterowania kierunkowskazów,
152 - sterowanie sekwencyjne kierunkowskazów, gdy jest - impulsy masy włącz/wyłącz,
153 - sterowanie sekwencyjne kierunkowskazów, gdy jest (151) - masa ciągła na czas włączenia,
160 - brak automatycznego ponownego uzbrojenia,
161 - jest automatyczne ponowne uzbrojenie,
170 - czas zwłoki (braku reakcji) po uzbrojeniu alarmu 5s,
171 - czas zwłoki (braku reakcji) po uzbrojeniu 30s,
180 - brak sterowania zamkiem centralnym,
181 - jest sterowanie zamkiem centralnym,
190 - czas impulsu głównego na przewodach zamknij i otwórz - **A=0.7s**,
191 - czas impulsu głównego na przewodach zamknij i otwórz - **A=3s**,
210 - tylko impuls główny, gdy jest sterowanie zamkiem (181), na przewodzie otwórz - **A**,
211 - jeden dodatkowy impuls, gdy jest sterowanie zamkiem (181) na, przewodzie otwórz - **A, C1**,
220 - tylko impuls podstawowy, gdy jest sterowanie zamkiem (181), na przewodzie zamknij - **A**,
221 - jeden impuls dodatkowy, gdy jest sterowanie zamkiem (181), na przewodzie zamknij - **A, C2**,
222 - dwa impulsy dodatkowe, gdy jest sterowanie zamkiem (181), na przewodzie zamknij - **A, C2, E2**,
230 - brak zamykania zamka, gdy jest sterowanie zamkiem (181), po włączeniu stacyjki,
231 - jest zamykania zamka, gdy jest sterowanie zamkiem (181), po włączeniu stacyjki,
240 - brak blokady przeciwkradzieżowej,
241 - jest blokada przeciwkradzieżowa,
250 - gdy blokada przeciwkradzieżowa jest (241) i jest uzbrojona - włączenie stacyjki - nie włącza syreny,
251 - gdy blokada przeciwkradzieżowa jest (241) i jest uzbrojona - włączenie stacyjki - włącza syrenę,
260 - brak blokady antynapadowej,
261 - jest blokada antynapadowa,
270 - blokada antynapadowa, gdy jest (261) - wyzwalana wszystkimi drzwiami,
271 - blokada antynapadowa, gdy jest (261) - wyzwalana tylko drzwiami kierowcy,
281 - autoryzowanie blokady przeciwkradzieżowej, gdy jest (241) - tylko przyciskiem,
282 - autoryzowanie blokady przeciwkradzieżowej, gdy jest (241) - tylko Tokenem,
283 - autoryzowanie blokady przeciwkradzieżowej, gdy jest (241) - Tokenem i przyciskiem,
291 - autoryzowanie blokady antynapadowej, gdy jest (261), tylko przyciskiem,

292 - autoryzowanie blokady antynapadowej, gdy jest (261) - tylko Tokenem,

293 - wyłącza autoryzowanie blokady antynapadowej, gdy jest (261) - Tokenem i przyciskiem,

311 - programowanie pilotów,

312 - programowanie tokenów,

313 - kasowanie wszystkich pilotów,

314 - kasowanie wszystkich tokenów,

411 - programowanie Kodu Rozbrojenia Awaryjnego,

412 - programowanie Kodu Autoryzacji Blokady Przeciwwkradzieżowej,

413 - programowanie Kodu Autoryzacji Blokady Antynapadowej,

414 - programowanie Kodu Wejścia do Programowania,

512 - otwórz, czas przerwy między impulsem głównym A, a impulsem dodatkowym C1, gdy jest (211) - (001-255s) - **B1**,

513 - otwórz, czas trwania impulsu dodatkowego gdy jest (211) - (001-255s) - **C1**,

514 - zamknij, czas przerwy między głównym impulsem A, a pierwszym impulsem dodatkowym C2, gdy jest (211) lub (222)-(001-255s) - **B2**,

515 - zamknij, czas trwania pierwszego impulsu dodatkowego, gdy jest (211) lub (222) - (001-255s) - **C2**,

516 - zamknij, czas przerwy między pierwszym C2 i drugim i E2 impulsem dodatkowym, gdy jest (222) - (1-255s) - **D2**,

517 - zamknij, czas trwania drugiego impulsu dodatkowego, gdy jest (222) - (001-255s) - **E2**,

518 - czas zwłoki zamknięcia po włączeniu stacyjki (005-255s),

519 - blokady przeciwwkradzieżowa uzbraja się po (005-255s),

520 - włączenia sygnalizacji blokady antynapadowej (030-255s),

611 - programowanie numeru grupy magistrali CAN.

Otwórz **A** **B1** **C1** **Zamknij** **A** **B2** **C2** **D2** **E2**

Kody fabryczne.

Kod wejścia do programowania z komputera - prx9

Wejście do programowania opcji z przycisku - DKDKDKKD

Autoryzacja blokady antypowonajwej - DKKD

Autoryzacja blokady przeciwwkradzieżowej - DKD

Awaryjne rozblokowanie - DKKKD

K - krótkie wciśnięcie przycisku < 1s - brak reakcji, **D** - długie > 1s - dioda LED mignie,

4.Programowanie alarmu komputerem PC.

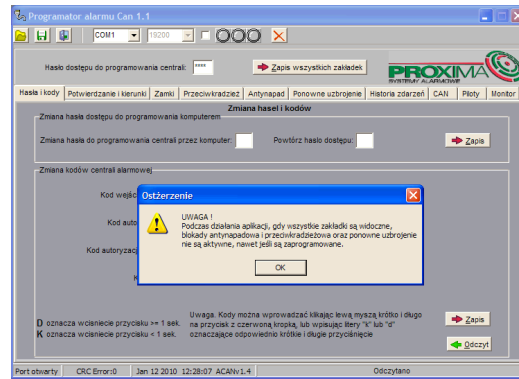
Po instalacji i uruchomieniu programu należy wybrać nr wyjścia szeregowego RS232, a następnie poprzez moduł programujący dołączyć alarm. Program działa w trybie monitora (tylko jedna zakładka) tzn. wyświetla aktualny stan alarmu i blokad, stan wejść, stan przyci-

sków pilota PROXIMA, oraz co szczególnie użyteczne rozpoznanych przez alarm sygnałów na magistrali CAN.

Aby przejść do programowania i odczytu konfiguracji alarmu należy wpisać kod dostępu do programowania (fabryczny to prx9 - nowy kod musi zawierać cztery dowolne znaki) i nacisnąć przycisk **Połącz**.

Alarm ze względów bezpieczeństwa nie może być uzbrojony, nie mogą być też aktywne blokada antynapadowa i przeciwwkradzieżowa.

Jeżeli warunki połączenia zostały spełnione tzn. hasło jest prawidłowe i alarm, oraz obie blokady są rozbrojone pojawia się okno z informacją że od tego momentu zostaje wstrzymane automatyczne uzbrojenie blokady przeciwwkradzieżowej (jeżeli zaprogramowana), oraz nie uzbraja się, pobudzona otwarciem drzwi blokada antynapadowa



dowa (jeżeli zaprogramowana), oraz alarm nie uzbraja się ponownie. Wstrzymanie uzbrajania blokad i alarmu zapewnia brak ograniczenia czasu konfiguracji alarmu.

Uzbrojenie alarmu pilotem, powoduje natychmiastowe przejście do okna monitorowania takiego samego jak przed naciśnięciem przycisku **Połącz**, w którym niemożliwy jest odczyt i zapis konfiguracji. Rozbrojenie alarmu, autoryzowanie wszystkich blokad i wpisanie właściwego hasła dostępu (jeżeli hasło jest wpisane, to nie ma potrzeby wpisywania go ponownie) do programowania umożliwia ponowny odczyt i konfigurowanie alarmu.

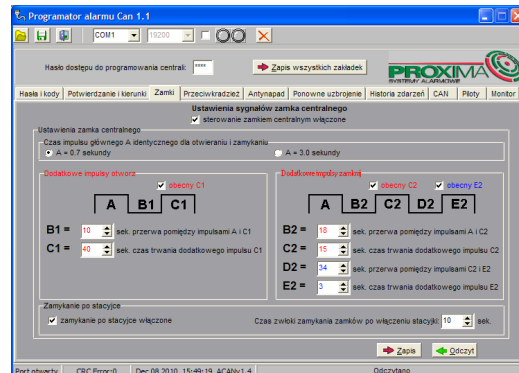
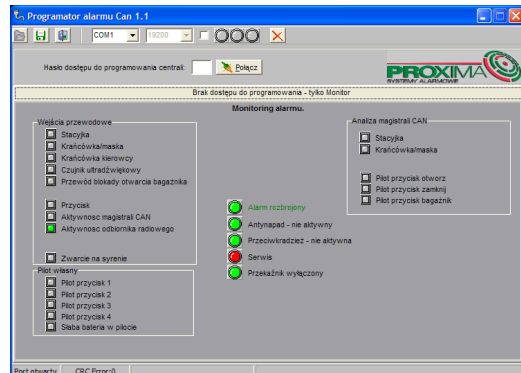
W ramach każdej z zakładek można dokonać zapisu i odczytu konfiguracji. Można również dokonać zapisu do alarmu całej konfiguracji zawartej we wszystkich zakładkach przyciskiem **Zapis wszystkich zakładek**.

Komputerem PC można odczytać ostatnie 38 zdarzeń z orientacyjnym czasem zdarzenia, oraz dane zaprogramowanych pilotów i tokenów.

5. Obsługiwane pojazdy - i numery grup.

Lp	Auto	Rok	Grupa
1	ACURA TL	04->	131
2	ALFA ROMEO 159	05->	017
3	AUDI A3 (8P)	03->	024
4	AUDI A4 (8E)	02->	020
5	AUDI A4 (8E)	05->	020
6	AUDI A6 (4F)	05->	019
7	AUDI A8 (4E)	03->	019
8	AUDI Q7 (4L)	05->	019
9	AUDI TT (8J)	06->	001
10	BMW 1 (E87)	04->	008
11	BMW 3 (E90)	05->	008
12	BMW 5 (E60)	03->	008
13	BMW 7 (E65)	05->	008
14	BMW 7 (E65) Keyless	05->	025
15	BMW X5 (E70)	07->	008
16	CHEVROLET CAPTIVA	07->	164
17	CHRYSLER 300C	05->	006
18	CHRYSLER G. VOYAGER	08->	023
19	CHRYSLER PT CRUISER	06->	006
20	CHRYSLER SEBRING	07->	006
21	CITROEN C2 *	06->	030
22	CITROEN C3 *	06->	030
23	CITROEN C-CROSSER	07->	029
24	CITROEN JUMPY3 *	07->	030
25	CITROEN JUMPER	06->	018
26	CITROEN NEMO	08->	144
27	DODGE AVANGER	07->	006
28	DODGE CALIBER	06->	006
29	DODGE DURANGO	04->	006
30	DODGE JOURNEY	08->	023
31	DODGE MAGNUM	05->	006
32	DODGE NITRO	07->	023
33	FIAT 500	07->	144
34	FIAT FIORINO	08->	144
35	FIAT SCUDO *	07->	030
36	FIAT LINEA	07->	033
37	FIAT BRAVO	07->	018
38	FIAT SEDICI Keyless	06->	005
39	FIAT DUCATO	06->	018
40	FIAT CROMA	05->	017
41	FIAT PANDA	04->	002
42	FIAT GRANDE PUNTO	06->	144
43	FIAT STILO	06->	002
44	FORD C-MAX (DM2)	03->	010
45	FORD FOCUS	07->	010
46	FORD FOCUS (DB3)	05->	010
47	FORD GALAXY	06->	021
48	FORD KUGA	08->	010
49	FORD MONDEO	07->	021
50	FORD S-MAX	07->	021
51	HONDA CR-V	07->	131
52	HONDA ACCORD	03->	131
53	HONDA CIVIC	06->	131
54	HYUNDAI GRANDIEUR	07->	038
55	IVECO DAILY	06->	018
56	IVECO EUROCARGO	07->	169
57	IVECO STRALIS	07->	165
58	IVECO TRAKKER	07->	165
59	JEEP COMPASS	07->	006
60	JEEP COMMANDER	06->	006
61	JEEP GRAND CHEROKEE	05->	006
62	JEEP LAREDO	05->	006
63	JEEP PATRIOT	07->	006
64	JEEP WRANGLER	07->	023
65	KIA CARNIVAL	06->	009
66	LANCIA DELTA	08->	018
67	LANCIA YPSILON	08->	018
68	LEXUS ES	08->	026

Lp	Auto	Rok	Grupa
69	MAZDA 6	08->	040
70	MAZDA CX-7	07->	040
71	MERCEDES A 169	04->	007
72	MERCEDES B 245	05->	007
73	MERCEDES C 203	01->	007
74	MERCEDES C 204	07->	028
75	MERCEDES E 211	02->	007
76	MERCEDES CLK 209	02->	007
77	MERCEDES CLS 219	05->	007
78	MERCEDES VITO 639	03->	007
79	MERCEDES VIANO 639	03->	007
80	MERCEDES SPRINTER 906	06->	007
81	MERCEDES ACTROS 930	07->	163
82	MERCEDES G 463	04->	007
83	MERCEDES GL 164	06->	007
84	MERCEDES ML 164	05->	007
85	MERCEDES R 251	06->	007
86	MERCEDES S 221	05->	028
87	MERCEDES S 220	98->	014
88	MERCEDES S 220	03->	014
89	MERCEDES SL 230	01->	014
90	MERCEDES CL 216	07->	028
91	MERCEDES SLK 171	05->	007
92	MITSUBISHI OUTLANDER	07->	029
93	MITSUBISHI LANCER	08->	029
94	NISSAN MICRA	06->	032
95	NISSAN NAVARA	06->	027
96	NISSAN NOTE	06->	032
97	NISSAN PATHFINDER	06->	027
98	NISSAN PATHFINDER Keyless	06->	034
99	NISSAN TIIDA	07->	032
100	NISSAN QASHQAI	07->	027
101	NISSAN X-TRAIL	07->	027
102	NISSAN X-TRAIL Keyless	07->	034
103	OPEL ANTARA	07->	164
104	OPEL CORSA D	06->	004
105	OPEL ASTRA H	04->	004
106	OPEL VECTRA C	02->	004
107	OPEL ZAFIRA	05->	004
108	OPEL SIGNUM	02->	004
109	PEUGEOT 207 *	06->	030
110	PEUGEOT 307 *	06->	030
111	PEUGEOT 308 *	07->	030
112	PEUGEOT 407 *	06->	030
113	PEUGEOT 607 (Z9) *	05->	030
114	PEUGEOT 4007	07->	029
115	PEUGEOT EXPERT3 *	07->	030
116	PEUGEOT PARTNER *	08->	030
117	PEUGEOT BIPPER	08->	144
118	PEUGEOT BOXER	06->	018
119	PORSCHE BOXSTER	06->	039
120	SAAB 9-3 (YS3F)	03->	015
121	SEAT ALTEA (5P)	05->	001
122	SEAT CORDOBA (6L)	03->	001
123	SEAT IBIZA (6L)	03->	001
124	SEAT LEON (1P)	06->	001
125	SEAT LEON (1P)	02->	001
126	SEAT TOLEDO (5P)	05->	001
127	SEAT TOLEDO (1M)	02->	001
128	SKODA ROOMSTER (5J)	06->	001
129	SKODA FABIA (5J)	07->	001
130	SKODA FABIA (6Y)	05->	001
131	SKODA OCTAVIA II (1Z)	05->	001
132	SKODA OCTAVIA (1U)	03->	001
133	SKODA SUPERB (3U)	03->	001
134	SUZUKI SWIFT keyless	05->	005
135	SUZUKI G. VITARA keyless	05->	005
136	SUZUKI SX4 keyless	06->	005
137	TOYOTA AURIS	07->	026
138	TOYOTA CAMRY	07->	026



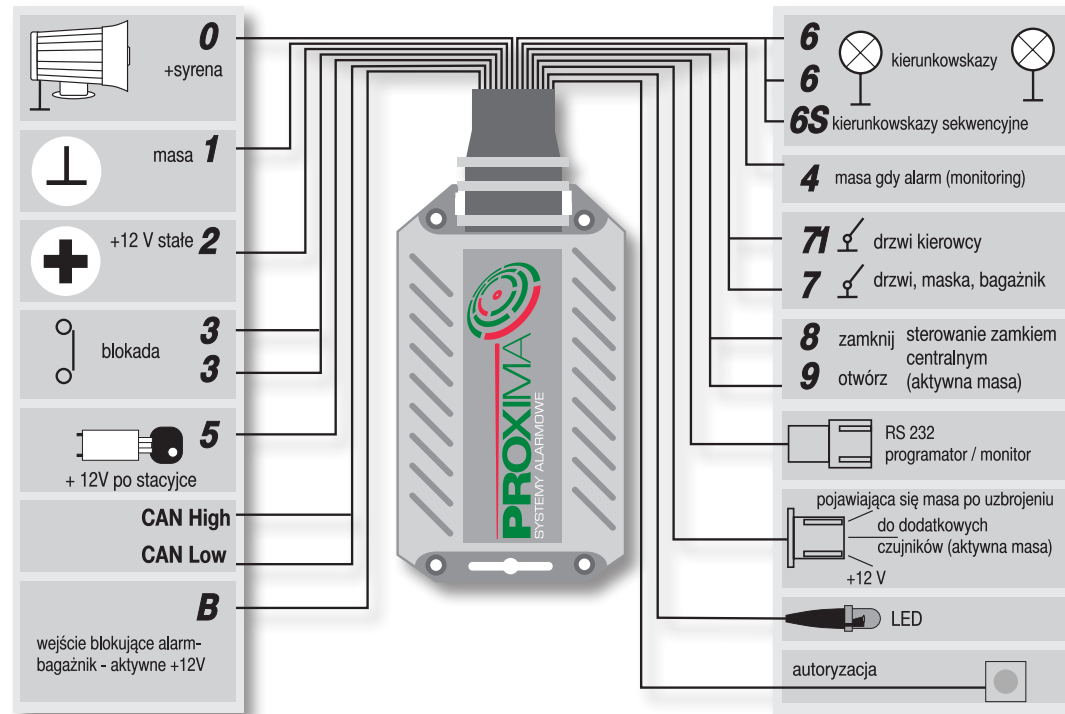
Lp	Auto	Rok	Grupa
139	TOYOTA COROLLA	07->	026
140	TOYOTA RAV4	06->	026
141	TOYOTA YARIS	06->	026
142	VOLVO S40	04->	140
143	VOLVO S40	05->	140
144	VOLVO S60	03->	150
145	VOLVO S60	05->	141
146	VOLVO S80	07->	031
147	VOLVO S80	03->	150
148	VOLVO S80	05->	141
149	VOLVO V50	04->	140
150	VOLVO V50	05->	140
151	VOLVO V70	03->	150
152	VOLVO V70	05->	141
153	VOLVO XC70	05->	141
154	VOLVO XC90	03->	150
155	VOLVO XC90	05->	141
156	VW CADDY (2K)	04->	001
157	VW CRAFTER (2E)	06->	007
158	VW GOLF4 (1J)	02->	001
159	VW GOLF5 (1K)	04->	001
160	VW JETTA (1K)	05->	001
161	VW NEW BEETLE (1C/ 9C)	02->	001
162	VW PASSAT (3B)	01->	001
163	VW PASSAT (3C)	05->	001
164	VW PASSAT CC (3C)	09->	001
165	VW PHAETON (3D)	03->	011
166	VW TIGUAN (5N)	07->	001
167	VW TOUAREG (7L)	03->	011
168	VW T5&CARAVELLE (7H)	05->	001
169	VW TOURAN (1T)	03->	001

* - Wymagane jest użycie komputera serwisowego do uaktywnienia autoalarmu fabrycznego.

Program 001 - drzwi, bagażnik, pokrywa silnika, stacyjka, kontrola kierunkowskazów, piloty,
Program 002 - drzwi, bagażnik, stacyjka, kontrola kierunkowskazów, piloty europa,
Program 004 - drzwi, bagażnik, stacyjka, kontrola kierunkowskazów, piloty, Keyless,
Program 005 - drzwi, bagażnik, stacyjka, piloty,
Program 006 - drzwi, bagażnik, szyba bag, pokrywa silnika, stacyjka, kontrola kierunkowskazów, piloty,
Program 007 - drzwi, bagażnik, pokrywa silnika, stacyjka, kontrola kierunkowskazów, piloty, Keyless,
Program 008 - drzwi, bagażnik, pokrywa silnika, stacyjka, kontrola kierunkowskazów, piloty, Keyless
Program 009 - drzwi, bagażnik, stacyjka, kontrola kierunkowskazów, piloty europa,
Program 010 - drzwi, bagażnik, szyba bag, pokrywa silnika, stacyjka, kontrola kierunkowskazów, piloty europa, Keyless
Program 011 - drzwi, bagażnik, szyba bag, pokrywa silnika, stacyjka, kontrola kierunkowskazów, piloty, Keyless,
Program 014 - drzwi, bagażnik, pokrywa silnika, stacyjka, kontrola kierunkowskazów, piloty, Keyless,
Program 015 - drzwi, bagażnik, stacyjka, kontrola kierunkowskazów, piloty,
Program 017 - drzwi, bagażnik, stacyjka, kontrola kierunkowskazów, piloty europa,
Program 018 - drzwi, bagażnik, stacyjka, kontrola kierunkowskazów, piloty europa,
Program 019 - drzwi, bagażnik, pokrywa silnika, stacyjka, kontrola kierunkowskazów, piloty, Keyless,

Program 020 - drzwi, bagażnik, pokrywa silnika, stacyjka, kontrola kierunkowskazów, piloty,
Program 021 - drzwi, bagażnik, pokrywa silnika, stacyjka, kontrola kierunkowskazów, piloty europa,
Program 023 - drzwi, bagażnik, pokrywa silnika, szyba bag, stacyjka, kontrola kierunkowskazów, piloty europa,
Program 024 - drzwi, bagażnik, pokrywa silnika, stacyjka, kontrola kierunkowskazów, piloty,
Program 025 - drzwi, bagażnik, stacyjka, kontrola kierunkowskazów, piloty, Keyless,
Program 026 - drzwi, bagażnik, stacyjka, piloty, Keyless,
Program 027 - drzwi, bagażnik, pokrywa silnika, stacyjka, kontrola kierunkowskazów, piloty europa, Keyless,
Program 028 - drzwi, bagażnik, pokrywa silnika, stacyjka, kontrola kierunkowskazów, piloty europa, Keyless,
Program 029 - drzwi, bagażnik, szyba bag, pokrywa silnika, stacyjka, kontrola kierunkowskazów, piloty, Keyless,
Program 030 - drzwi, bagażnik, stacyjka, kontrola kierunkowskazów, piloty europa,
Program 031 - drzwi, bagażnik, pokrywa silnika, stacyjka, kontrola kierunkowskazów, piloty europa,
Program 032 - drzwi, bagażnik, pokrywa silnika, stacyjka, kontrola kierunkowskazów, piloty europa, Keyless,
Program 033 - drzwi, bagażnik, stacyjka, kontrola kierunkowskazów, piloty europa,
Program 034 - drzwi, bagażnik, pokrywa silnika, stacyjka, kontrola kierunkowskazów, piloty europa, Keyless,
Program 038 - drzwi, bagażnik, stacyjka, kontrola kierunkowskazów, piloty europa,
Program 039 - drzwi, bagażnik, pokrywa silnika, stacyjka, kontrola kierunkowskazów, piloty amerykańska,
Program 040 - drzwi, bagażnik, stacyjka, kontrola kierunkowskazów, piloty,
Program 131 - drzwi, bagażnik, pokrywa silnika, stacyjka, kontrola kierunkowskazów, piloty,
Program 140 - drzwi, bagażnik, pokrywa silnika, stacyjka, kontrola kierunkowskazów, piloty,
Program 141 - drzwi, bagażnik, stacyjka, kontrola kierunkowskazów, piloty,
Program 144 - drzwi, bagażnik, stacyjka, kontrola kierunkowskazów, piloty europa,
Program 150 - drzwi, bagażnik, stacyjka, kontrola kierunkowskazów, piloty,
Program 163 - drzwi, stacyjka, kontrola kierunkowskazów,
Program 164 - drzwi, bagażnik, stacyjka, kontrola kierunkowskazów, piloty europa,
Program 165 - drzwi, stacyjka, kontrola kierunkowskazów,
Program 169 - drzwi, stacyjka, kontrola kierunkowskazów.

6.Schemat montażowy



Uwaga: Należy najpierw dołączyć masę alarmu, a potem przewód CAN Lo i CAN Hi.

Wejście blokujące alarm - bagażnik. Jeżeli na wejściu **B** pojawi się +12V, gdy alarm jest uzbrojony, to otwarcie bagażnika i pobudzenie czujnika dodatkowego nie wywołają alarmu. Zamknięcie bagażnika przywraca pełną ochronę pojazdu.

7.Gwarancja

Producent jest przekonany, że urządzenie będzie funkcjonowało poprawnie przez wiele lat. Jeżeli jednak w ciągu jednego roku od daty wydania wystąpią usterki w jego działaniu zostaną one bezpłatnie usunięte. W tym celu należy urządzenie dostarczyć do punktu sprzedaży na koszt reklamującego. Gwarancja obejmuje zasięgiem terytorium Polski i trwa 12 miesięcy od daty wydania towaru. Gwarancja nie obejmuje: uszkodzeń mechanicznych, termicznych oraz zalania urządzenia. Nie należy również naruszać plomb gwarancyjnych. Odpowiedzialność producenta jest ograniczona do wysokości wartości urządzenia. Gwarancja na sprzedany towar konsumpcyjny nie wyłącza, nie ogranicza ani nie zawieszają uprawnień kupującego wynikających z niezgodności towaru z umową.

Data sprzedaży i Pieczęćka sprzedawcy



PROXIMA sp.j, 87-100 Toruń, ul. Filtrowa 23 tel. (056) 660 2000