

AUTOALARM PROXIMA CAN

Nowoczesny, programowany PC, autoalarm przeznaczony do pojazdów z magistralą CAN modele PROXIMA_CAN i PROXIMA_CAN_PILOT v1.70, wymagają programu na PC v1.4

już 300 aut!



- ✘ odłączanie czujnika dodatkowego, **NOWOŚĆ**
- ✘ zmiennokodowe dodatkowe piloty PROXIMA,
- ✘ otwieranie bagażnika pilotem PROXIMA, przycisk F,
- ✘ sygnalizacja niedomkniętych drzwi podczas uzbrajania,
- ✘ kodowa blokada antyterrorystyczna i przeciwwkradzieżowa,
- ✘ rozbudowana sekwencja sterująca zamkiem centralnym,
- ✘ odczyt wersji programu i odczyt zaprogramowanego rodzaju alarmu CAN, **NOWOŚĆ**
- ✘ odczyt 22 ostatnich zdarzeń z przybliżonym czasem rzeczywistym (komputer PC),
- ✘ możliwość wyboru - które informacje z magistrali CAN sterują alarmem kody 710-731,
- ✘ programowanie konfiguracji - ręczne i komputerem PC gdy alarm jest już zainstalowany,
- ✘ monitorowanie w czasie rzeczywistym komputerem PC wejść alarmu, pilota i stanu magistrali CAN.

1. Instrukcja obsługi Autoalarmu PROXIMA CAN:

UWAGA. Alarm PROXIMA CAN może pracować z wieloma różnymi markami pojazdów, może wykorzystywać piloty fabryczne i/lub piloty PROXIMA, może wykorzystywać sygnalizację własną pojazdu lub sygnalizację alarmu PROXIMA CAN i do tego centrala alarmowa może być różnie skonfigurowana, stąd niniejsza instrukcja musi mieć jedynie orientacyjny charakter. Szczegółowy opis działania i sygnalizacji przedstawia zakład montażowy po ostatecznym zaprogramowaniu alarmu.

1.1. Uzbrojenie alarmu.

Uzbrojenie zazwyczaj polega na naciśnięciu odpowiedniego przycisku pilota fabrycznego lub pilota PROXIMA. Jeśli funkcja sygnalizowania uzbrojenia/rozbrajania syreną lub kierunkowskazami jest programowo włączona, to alarm zasygnalizuje to jednym sygnałem dźwiękowym i/lub włączy kierunkowskazy na 2 sek. W innym przypadku usłyszymy i zobaczymy

oryginalną sygnalizację towarzyszącą zamknięciu zamka centralnego pojazdu. Jeżeli stacyjka jest włączona to syrena włączy się krótko raz i alarm nie uzbroi się. Przyciśnięcie przycisku F pilota PROXIMA, w ciągu pięciu sekund po uzbrojeniu alarmu **odłącza czujnik dodatkowy**, potwierdzeniem jest krótki sygnał syreny, a przyciśnięcie przez 1s przycisku F pilota w każdym innym momencie **otwiera bagażnik**.

Aby **uzbroić alarm bez czujnika dodatkowego gdy brak pilota PROXIMA**, należy przy wyłączonej stacyjce i rozbrojonym alarmie naciskać przez 5s przycisk (słuchać dwa dźwięki syreny), a następnie w ciągu 15s uzbroić alarm.

Włączenie alarmu bez czujnika dodatkowego potwierdzane jest dwoma dźwiękami syreny.

Po uzbrojeniu alarmu zapala się dioda LED i świeci światłem ciągłym przez 5 lub 30s (opcja programowana).

Jeżeli w czasie świecenia diody (5 lub 30s) centrala wykryje pobudzone wejście, to nie wywołuje alarmu, ale sygnałami syreną informuje kierowcę o pobudzonym/otwartym wejściu: 2 sygnały - otwarte drzwi pasażerów, bagażnik lub pokrywa silnika, 3 sygnały - otwarte drzwi kierowcy, 4 sygnały - pobudzony czujnik dodatkowy (np. ultradźwiękowy).

Jeżeli nie ustąpi przyczyna pobudzenia to po 5 lub 30s włączy się syrena alarmowa. Jeżeli po uzbrojeniu centrala nie wykryje pobudzonego wejścia to po 5 lub 30s dioda LED zacznie migać sygnalizując pełne uzbrojenie alarmu.

Dodatkowo jeśli alarm jest uzbrajany pilotem PROXIMA ze słabą baterią, to alarm nie uzbroi się i zasygnalizuje ten fakt 8 sygnałami dźwiękowymi.

1.2. Rozbrajanie alarmu.

Naciśnięciu odpowiedniego przycisku pilota fabrycznego lub pilota PROXIMA rozbraja alarm.

Jeśli funkcja sygnalizowania uzbrojenia/rozbrajania syreną lub kierunkowskazami jest programowo włączona, to alarm zasygnalizuje to dwoma sygnałami syreny i/lub dwoma błyskami kierunkowskazami. W innym przypadku usłyszymy i zobaczymy oryginalną sygnalizację towarzyszącą zamknięciu zamka centralnego pojazdu.

Jeśli podczas czuwania był wywołany alarm to syrena zasygnalizuje to trzema sygnałami, a dioda błysnie 1 - stacyjka, 2 - drzwi pasażerów, 3 - drzwi kierowcy, 4 - czujnik dodatkowy.

1.3. Awaryjne rozbrajanie

Jeśli z jakich przyczyn nie możemy rozbroić alarmu pilotem, to podczas uzbrojonego alarmu należy włączyć stacyjkę (co wywoła alarm), a następnie przyciskiem wprowadzić kod awaryjnego rozbrojenia.

1.4. Włączenie i wyłączenie stanu serwisowego.

Stan serwisowy to stan alarmu w którym zachowuje się jak gdyby go nie było.

Aby wejść w stan serwisowy alarm musi być rozbrojony i musi być włączona stacyjka. Po wciśnięciu przycisku na ok. 10 sek. alarm przechodzi w stan serwisowy sygnalizując to jednym sygnałem dźwiękowym.

Zaraz potem odczytywana jest historia zdarzeń. Zapamiętywanych jest ostatnich 10 zdarzeń. Co sekundę błyska dioda LED z dłuższą przerwą rozdzielającą zdarzenia.

Zdarzenia:

- 1 błysnięcie - włączenie stacyjki,
- 2 błysnięcia - otwarcie drzwi pasażerów, bagażnika i pokrywy silnika,
- 3 błysnięcia - otwarcie drzwi kierowcy
- 4 błysnięcia - pobudzenie czujnika dodatkowego,
- 7 błysnięć - uzbrojenie alarmu,
- 8 błysnięć - rozbrojenie alarmu.

Po odczycie historii zdarzeń dioda LED zaczyna mrugać 2 razy na sekundę. Oznacza to że alarm jest w stanie serwisowym.

Aby wyjść ze stanu serwisowego należy przy włączonej stacyjce nacisnąć przycisk na ok. 10s. Potwierdzeniem przejścia do normalnej pracy jest 1 sygnał syreną i zgaśnięcie diody LED.

2. Co można programować?

2.1. Potwierdzanie załączenia uzbrojenia/rozbrajania.

- brak potwierdzania, tylko kierunkowskazami, tylko syreną, syreną i kierunkowskazami.

2.2. Działanie kierunkowskazów.

- bezpośrednie zasilanie żarówek - jeden lub dwa błyski na sekundę i równoczesne lub naprzemienne miganie żarówkami prawej i lewej strony pojazdu.

- sterowane sekwencyjnie z wykorzystaniem przycisku Światła Awaryjne - impuls masy rozpoczynający i kończący miganie, lub sygnał masy przez cały czas sygnalizacji.

2.3. Działanie zamka centralnego.

- alarm PROXIMA CAN może sterować lub nie sterować zamkiem centralnym pojazdu. Jeśli wyłączymy sterowanie zamkiem centralnym to na przewodzie otwór będzie pojawiał się sygnał masy, gdy zostanie włączona stacyjka, a na przewodzie zamknij pojawiał się sygnał masy, gdy otwarte są wyłączniki krańcowe,

- po włączeniu stacyjki po upływie czasu zaprogramowanego czasu (1-255s) może automatycznie zostać zamknięty zamek centralny - opcja programowana, otwarcie następuje po wyłączeniu stacyjki,

- sekwencja zamykająca - tylko pojedynczy impuls (0,7s lub 3s) lub dodatkowy impuls po zaprogramowanym czasie (1-255s) i o programowanej długości (1-255s),

- sekwencja otwierająca tylko pojedynczy impuls (0,7s lub 3s), jeden lub dwa dodatkowe impulsy po zaprogramowanym czasie (1-255s) i o programowanej długości (1-255s) niezależnie dla każdego impulsu dodatkowego.

2.4. Blokada przeciwwkradzieżowa.

Blokada przeciwwkradzieżowa służy do ochrony nieruchomionego pojazdu. Jeżeli blokada przeciwwkradzieżowa jest programowo włączona, to po zaprogramowanym czasie (1-255s) po wyłączeniu stacyjki, blokada automatycznie się uzbraja, a dioda LED pali się światłem ciągłym. Przed uruchomieniem silnika należy przy pomocy przycisku (sekwencja krótkich i długich przyciśnień) wyłączyć blokadę przeciwwkradzieżową. Blokadę może rozbroić również obecność Tokena. Włączenie stacyjki, gdy blokada jest uzbrojona może włączać syrenę.

2.5. Blokada antyterrorystyczna.

Blokada antyterrorystyczna służy do ochrony uruchomionego pojazdu. Każde otwarcie drzwi kierowcy lub dowolnych drzwi (opcja programowana), musi zostać skasowane (autoryzowane) przyciskiem (sekwencja krótkich i długich przyciśnień). Blokadę może autoryzować również / lub tylko obecność Tokena (opcja programowana).

Jeżeli otwarcie drzwi nie zostanie autoryzowane, a stacyjka jest włączona to po zaprogramowanym czasie (1-255s) włączy na 30s syrena alarmowa, oraz kierunkowskazy.

Auto w myśl przepisów unijnych nie zostaje zatrzymane, ale po wyłączeniu stacyjki auta nie można ponownie uruchomić. Kierunkowskazy migają cały czas, aż do autoryzacji.

2.6. Automatyczne ponowne uzbrojenie.

Po przypadkowym rozbrojeniu pilotem uzbrojonego alarmu i nie otwarciu w ciągu 30s drzw, alarm może ponownie się uzbroić - opcja programowana.

2.7. Czas braku reakcji na pobudzone czujniki po uzbrojeniu alarmu.

Można wybrać opóźnienie 5 lub 30s. Dłuższy czas umożliwia np. domknięcie szyb.

2.8. Zmiana Kodów.

Kody wprowadza się przy pomocy przycisku sekwencją krótkich i długich przyciśnień.

Najkrótszy kod może być pojedynczym (mniej niż 1s) lub pojedynczym długim (więcej niż 1s) przyciśnięciem. Najdłuższy kod może być kombinacją 12 dowolnych (krótkich lub długich) przyciśnień. Zmieniać można i **należy** wszystkie występujące w alarmie kody:

Kod wejścia do programowania opcji,
Kod autoryzacji blokady antyterrorystycznej,
Kod autoryzacji blokady przeciwwkradzieżowej,
Kod awaryjnego rozbrojenia alarmu.

3.Programowanie alarmu przyciskiem.

Programowanie alarmu przyciskiem wymaga uwagi, refleksu i pewnej wprawy. Najpierw należy wprowadzić Kod Wejścia do Programowania, a następnie Kod Wyboru Opcji. Obie blokady i alarm muszą być rozbrojone. Należy włączyć stacyjkę. Producent zdecydowanie poleca wygodne i intuicyjne programowanie alarmu komputerem PC.

3.1.Wprowadzenie Kodu Wejścia do Programowania

Kod wprowadza się przyciskiem. Kod składa się z krótkich i długich wciśnień. Długie wciśnięcie - dłuższe niż 1 sek. - przycisku jest sygnalizowane błysnięciem diody LED, gdy LED jest wyłączony lub zgaśnięciem, gdy dioda LED się świeci. Krótkie wciśnięcie nie jest sygnalizowane. Przerwy między wciśnięciami przycisku muszą być krótsze niż 2 sek. Jeśli przerwa trwa więcej niż 2s alarm uzna to za koniec wprowadzania kodu.

Do procedury programowania opcji można wejść, gdy alarm jest rozbrojony, poprzez podanie ważnego Kodu Wejścia do Programowania. Kodem fabrycznym jest: DKDKDKD, gdzie D - oznacza długie, a K - krótkie wciśnięcie przycisku.

Po wprowadzeniu poprawnie kodu wejścia do programowania, alarm potwierdza to jednym sygnałem dźwiękowym, a dioda LED zacznie co 1s. błyskać. Mamy 1 minutę na podanie trzycyfrowego Kodu Wyboru Opcji.

W stanie oczekiwania na Kod WYBORU Opcji alarm jest przez 1 min, po tym czasie wychodzi z procedury programowania sygnalizując to trzema sygnałami dźwiękowymi i zapaleniem diody LED na 2s. Można wyjść szybciej z programowania wprowadzając Kod Wyboru Opcji 111.

3.2.Kody Wyboru Opcji

Opcje od 100 do 299 i 710-731 programuje się tylko poprzez wprowadzenie trzycyfrowego Kodu Wyboru Opcji po wejściu do programowania. Na przykład kod 260 - brak blokady antynapadowej - po prostu włącza funkcję blokady antynapadowej.

Opcje od 300 do 399 - programowanie pilotów PROXIMA i TOKENÓW - programuje się poprzez wprowadzenie trzycyfrowego Kodu Wyboru Opcji po wejściu do programowania, a następnie poprzez naciśnięcie przycisków pilotów lub Tokenów.

Opcje od 400 do 499 - programowanie kodów dostępu - programuje się poprzez podanie trzycyfrowego Kodu Wyboru Opcji po wejściu do programowania, a następnie poprzez dwukrotne potwierzenie nowego Kodu. Można zmienić wszystkie cztery kody alrnu.

Opcje od 500 do 599 - programowanie czasów - programuje się poprzez wprowadzenie trzycyfrowego Kodu Wyboru Opcji po wejściu do programowania, a następnie poprzez wybranie trzycyfrowego Kodu będącego liczbą sekund.

Opcje 611 - programowanie modeli pojazdów CAN - programuje się poprzez wprowadzenie trzycyfrowego Kodu Wyboru Opcji po wejściu do programowania, a następnie poprzez wybranie trzycyfrowego Kodu będącego Numerem Grupy Alarmu CAN (tabela).

Wprowadzenie cyfr Kodu Wyboru Opcji - opis wspólny dla wszystkich opcji.

Po wprowadzeniu poprawnie kodu **Wejścia Do Programowania**, alarm potwierdza to jednym sygnałem dźwiękowym, a dioda LED zaczyna błyskać co 1s. Mamy teraz 1 minutę na podanie trzycyfrowego Kodu Wyboru Opcji.

Wprowadzanie cyfr Kodu Wyboru Opcji wygląda następująco: wciskamy przycisk i trzymamy go tak długo aż dioda LED zapali się na ok. 1s i zgaśnie - tak długo jak w dalszym ciągu trzymamy wciśnięty przycisk nic się nie dzieje.

Dwie sekundy po zwolnieniu przycisku dioda LED zaczyna mrugać w tempie 1s świeci 1s nie świeci - należy liczyć impulsy, wybór cy-

fry polega na naciśnięciu przycisku zaraz po zobaczeniu impulsu, który odpowiada **pierwszej cyfrze Kodu Wyboru Opcji**, a dioda LED zasygnalizuje przyjęcie pierwszej cyfry jednosekundowym błyskiem. Po dwóch sekundach dioda zaczyna ponownie migać - należy liczyć impulsy, wybór cyfry polega na naciśnięciu przycisku zaraz po zobaczeniu impulsu, który odpowiada drugiej cyfrze, dioda LED zasygnalizuje przyjęcie **drugiej cyfry** jednosekundowym błyskiem.

Po dwóch sekundach dioda zaczyna ponownie migać - należy liczyć impulsy, wybór cyfry polega na naciśnięciu przycisku zaraz po zobaczeniu impulsu, który odpowiada trzeciej cyfrze, a dioda LED zasygnalizuje przyjęcie **trzeciej cyfry** jednym błyskiem i jednym dźwiękiem jeżeli kod był poprawny, lub - dwoma błyskami i dwoma sygnałami dźwiękowymi jeżeli kod nie był poprawny. **Wybranie cyfry 0 polega na wybraniu dziesiątego impulsu.**

Cyfry **Kodu /** liczby wprowadza się od lewej do prawej, to znaczy np: liczbę 331 wprowadzamy od cyfry 3.

Programowanie opcji o numerach od 100 do 299 i 710-731.

Opcje od 100 do 299 i 710-731 programuje się poprzez wprowadzenie samego trzycyfrowego **Kodu Wyboru Opcji.**

Programowanie opcji o numerach od 300 do 399 - programowanie pilotów PROXIMA i Tokenów.

Należy wybrać **Kod Wyboru Opcji** 311 - piloty lub 312 -Tokeny. Centrala zasygnalizuje wejście w programowanie trzysekundowym zapaleniem diody LED i sygnałem dźwiękowym, a następnie czeka przez 10s na wciśnięcie jakiegokolwiek przycisku w pilocie lub transmisję z Tokena. Jeśli wciśniemy przycisk to zostają wykasowane wszystkie piloty/Tokeny z pamięci, a zapisany zostaje wciśnięty pilot/Token. Potwierdzeniem jest jednosekundowy sygnał dźwiękowy i sygnał optyczny diodą LED.

Można zaprogramować maksymalnie 4 piloty/Tokeny. Jeżeli programujemy mniej niż 4 piloty/Tokeny to centrala automatycznie po 10s wyjdzie z programowania pilotów/Tokenów. Wyjście sygnalizowane jest trzysekundowym zapaleniem diody LED i sygnałem dźwiękowym. Jeśli zaprogramujemy 4 piloty, to po zaprogramowaniu ostatniego centrala alarmowa najpierw potwierdzi przyjęcie pilota sygnałem dźwiękowym i optycznym diodą LED, a zaraz potem wyjdzie z procedury programowania pilotów z trzysekundowym zapaleniem diody LED i sygnałem dźwiękowym, a następnie alarm przechodzi do programowania (wprowadzanie Kodu Wyboru Opcji), a dioda LED zaczyna błyskać raz na 1s.

Programowanie opcji o numerach od 400 do 499 - Programowanie kodów.

W alarmie możemy zaprogramować cztery Kody :

kod rozbrojenia awaryjnego - rozbrojenie przyciskiem,
kod autoryzacji blokady przeciwkradzieżowej - immobilisera
kod autoryzacji blokady antyporwaniowej- kidnapera,
kod wejścia w tryb opcji programowania - programowanie opcji.

Po wybraniu odpowiedniego Kodu Wyboru Opcji (od 411 do 414) włączy się sygnał dźwiękowy, a dioda LED zapali się na 3s. Od tego momentu, przez 20s centrala oczekuje na sekwencję naciśnięć przycisku - długi - krótki.

Jeśli nie nastąpi żadne wciśnięcie przycisku, to po 20s centrala przejdzie do programowania (wprowadzanie Kodu Wyboru Opcji) sygnalizując to dwoma sygnałami dźwiękowymi i zapaleniem diody LED na 3s. Jeżeli wprowadzimy nowy Kod to centrala najpierw sprawdza, czy taki kod już nie istnieje, jeśli istnieje to sygnalizuje to trzema sygnałami dźwiękowymi i trzema błysnięciami diody, a następnie ponawia oczekiwanie na wprowadzanie nowej sekwencji - Kodu. Jeśli wprowadzony kod nie istnieje to centrala włączy na 1s diodę LED, a następnie czeka przez 20s na ponowne wprowadzenie hasła.

Jeśli oba hasła są sobie równe to centrala potwierdza to sygnałem dźwiękowym i zapaleniem diody LED na 1s. Jeśli hasła są różne to pojawiają się 2 krótkie sygnały dźwiękowe i 2 błysnięcia diody LED i centrala wraca na początek procedury wprowadzania hasła - oczekuje na nową sekwencję wprowadzaną pierwszy raz. Jeśli nie wprowadzimy powtórnie hasła to po 20s centrala wyjdzie z procedury programowania kodów, sygnalizując to 2 sygnałami dźwiękowymi i dwoma błysnięciami diody przejdzie do programowania (wprowadzanie Kodu Wyboru Opcji), a dioda LED zaczyna błyskać raz na 1s. Sekwencje każdego kodu mogą zawierać od jednego do 12 krótkich i długich przyciśnień.

Programowanie opcji o numerach od 500 do 599 - programowanie czasów.

Po wybraniu odpowiedniego Kodu Wyboru Opcji dioda zaczyna błyskać 2 razy co 1s.

Od tego momentu centrala oczekuje przez 1min na wprowadzenie trzech cyfr oznaczających czas w sekundach. Czasy wprowadza się w identyczny sposób jak trzy cyfry Kod Wyboru Opcji. Akceptowane są tylko liczby z zakresu programowanego czasu np. dla Kodu 520 - włączenia sygnalizacji blokady antynapadowej 30-255s akceptowany będzie tylko czas z zakresu 30-255.

Poprawne wprowadzenie trzech cyfr zostaje zasygnalizowane sygnałem dźwiękowym i błysnięciem diody, a błędne wprowadzenie dwoma krótkimi sygnałami dźwiękowymi i dwoma błysnięciami diody LED. Niezależnie od tego czy wprowadzimy wartość dobrze czy źle, alarm przechodzi do programowania (wprowadzanie Kodu Wyboru Opcji), dioda LED błyska raz na 1s.

Jeśli po wybraniu odpowiedniego Kodu Wyboru Opcji z zakresu 500-599 nie nie wprowadzimy, to po 1min oczekiwania, którą alarm zasygnalizuje trzema sygnałami dźwiękowymi i trzema błysnięciami diody, centrala przejdzie do programowania (wprowadzanie Kodu Wyboru Opcji), a dioda LED zaczyna błyskać raz na 1s.

Programowanie opcji o numerze 611 - programowanie rodzaju programu CAN.

Po wybraniu Kodu Wyboru Opcji o numerze 611 dioda zaczyna błyskać 2 razy co 1s. Od tego momentu centrala oczekuje przez 1min na wprowadzenie trzech cyfr oznaczających NR GRUPY ALARMU CAN. Wprowadza się je w identyczny sposób jak trzy cyfry Kod Wyboru Opcji. Akceptowane są tylko liczby z zakresu podanego w tabeli grup.

Poprawne wprowadzenie trzech cyfr zostaje zasygnalizowane sygnałem dźwiękowym i błysnięciem diody, błędne wprowadzenie nie jest sygnalizowane w żaden sposób. Niezależnie od tego czy wprowadzimy istniejącą numer grupy alarmu CAN czy nie alarm przechodzi do programowania (wprowadzanie Kodu Wyboru Opcji), dioda LED zacznie błyskać raz na 1s.

Jeśli po wybraniu Kodu Wyboru Opcji o numerze 600 nie naciśniemy przycisku, to po 1min oczekiwania, którą alarm zasygnalizuje trzema sygnałami dźwiękowymi i trzema błysnięciami diody, centrala przejdzie do programowania (wprowadzanie Kodu Wyboru Opcji), a dioda LED zaczyna błyskać raz na 1s.

Odczyt cyfr dla opcji od numeru 811. Po 1,5s od wpisania odpowiedniego kodu dioda LED zaczyna błyskać wyświetlając pierwszą cyfrę. Błysk trwa 0.25s przerwa pomiędzy błyskami też 0.25s. Ilość błysków oznacza cyfrę. Przerwa pomiędzy cyframi trwa 1,5s. Po wyświetleniu wszystkich cyfr alarm wraca do pętli głównej.

Kody Wyboru Opcji

110 - brak potwierdzania uzbrojenia/rozbrajania syreną,

111 - ręczne wyjście z programowania opcji,

112 - jest potwierdzanie uzbrojenia/rozbrajania syreną,

120 - brak potwierdzania uzbrojenia/rozbrajania kierunkowskazami,

121 - jest potwierdzania uzbrojenia/rozbrajania kierunkami,

130 - ustawienie częstotliwości mrugania kierunkowskazów 1Hz,

131 - ustawienie częstotliwości mrugania kierunkowskazów 2Hz,

140 - kierunkowskazy lewa i prawa strona mrugają jednocześnie,

141 - kierunkowskazy lewa i prawa strona mrugają naprzemiennie,

150 - brak sekwencyjnego sterowania kierunkowskazów,

151 - jest sekwencyjne sterowania kierunkowskazów,

152 - sterowanie sekwencyjne kierunkowskazów, gdy jest - impulsy masy włącz/wyłącz,

153 - sterowanie sekwencyjne kierunkowskazów, gdy jest (151) - masa ciągła na czas włączenia,

160 - brak automatycznego ponownego uzbrojenia,

161 - jest automatyczne ponowne uzbrojenie,

170 - czas zwłoki (braku reakcji) po uzbrojeniu alarmu 5s,

171 - czas zwłoki (braku reakcji) po uzbrojeniu 30s,

180 - brak sterowania zamkiem centralnym,

181 - jest sterowanie zamkiem centralnym,

190 - czas impulsu głównego na przewodach zamknij i otwórz - A=0.7s,

191 - czas impulsu głównego na przewodach zamknij i otwórz - A=3s,

210 - tylko impuls główny, gdy jest sterowanie zamkiem (181), na przewodzie otwórz - A,

211 - jeden dodatkowy impuls, gdy jest sterowanie zamkiem (181) na, przewodzie otwórz - A, C1,

220 - tylko impuls podstawowy, gdy jest sterowanie zamkiem (181), na przewodzie zamknij - A,

221 - jeden impuls dodatkowy, gdy jest sterowanie zamkiem (181), na przewodzie zamknij - A, C2,

222 - dwa impulsy dodatkowe, gdy jest sterowanie zamkiem (181), na przewodzie zamknij - A, C2, E2,

230 - brak zamykania zamka, gdy jest sterowanie zamkiem (181), po włączeniu stacyjki,

231 - jest zamykania zamka, gdy jest sterowanie zamkiem (181), po włączeniu stacyjki,

240 - brak blokady przeciwkradzieżowej,

241 - jest blokada przeciwkradzieżowa,

250 - gdy blokada przeciwkradzieżowa jest (241) i jest uzbrojona - włączenie stacyjki - nie włącza syreny,

251 - gdy blokada przeciwkradzieżowa jest (241) i jest uzbrojona - włączenie stacyjki - włącza syrenę,

260 - brak blokady antynapadowej,

261 - jest blokada antynapadowa,

270 - blokada antynapadowa, gdy jest (261) - wyzwalana wszystkimi drzwiami,

271 - blokada antynapadowa, gdy jest (261) - wyzwalana tylko drzwiami kierowcy,

281 - autoryzowanie blokady przeciwkradzieżowej, gdy jest (241) - tylko przyciskiem,

282 - autoryzowanie blokady przeciwkradzieżowej, gdy jest (241) - tylko Tokenem,

283 - autoryzowanie blokady przeciwkradzieżowej, gdy jest (241) - Tokenem i przyciskiem,

291 - autoryzowanie blokady antynapadowej, gdy jest (261), tylko przyciskiem,

292 - autoryzowanie blokady antynapadowej, gdy jest (261) - tylko Tokenem,

293 - autoryzowanie blokady antynapadowej, gdy jest (261) - Tokenem i przyciskiem

311 - ręczne wyjście do programowania pilotów,

312 - programowanie tokenów,

313 - kasowanie wszystkich pilotów,
 314 - kasowanie wszystkich tokenów,
 411 - programowanie Kodu Rozbrojenia Awaryjnego,
 412 - programowanie Kodu Autoryzacji Blokady Przeciwwkradzieżowej,
 413 - programowanie Kodu Autoryzacji Blokady Antynapadowej,
 414 - programowanie Kodu Wejścia do Programowania,
 512 - otwórz, czas przerwy między impulsem głównym A, a impulsem dodatkowym C1, gdy jest (211) - (001-255s) - B1,
 513 - otwórz, czas trwania impulsu dodatkowego gdy jest (211) - (001-255s) - C1,
 514 - zamknij, czas przerwy między głównym impulsem A, a pierwszym impulsem dodatkowym C2, gdy jest (211) lub (222)-(001-255s) - B2,
 515 - zamknij, czas trwania pierwszego impulsu dodatkowego, gdy jest (211) lub (222) - (001-255s) - C2,
 516 - zamknij, czas przerwy między pierwszym C2 i drugim i E2 impulsem dodatkowym, gdy jest (222) - (1-255s) - D2,
 517 - zamknij, czas trwania drugiego impulsu dodatkowego, gdy jest (222) - (001-255s) - E2,
 518 - czas zwłoki zamknięcia po włączeniu stacyjki (005-255s),
 519 - blokady przeciwwkradzieżowa uzbraja się po (005-255s),
 520 - włączenia sygnalizacji blokady antynapadowej (030-255s),
 611 - programowanie numeru grupy magistrali CAN,
 710 - alarm reaguje na stan wyłączników krańcowych na magistrali CAN,
 711 - alarm nie reaguje na stan wyłączników krańcowych na szynie CAN,
 720 - alarm reaguje na stacyjkę na magistrali CAN,
 721 - alarm nie reaguje na stacyjkę na magistrali CAN,
 730 - alarm reaguje na fabrycznego pilota na magistrali CAN,
 731 - alarm nie reaguje na fabrycznego pilota na magistrali CAN,
 811 - odczyt zaprogramowanego numeru grupy CAN,
 812 - odczyt numeru wersji oprogramowania centralki.

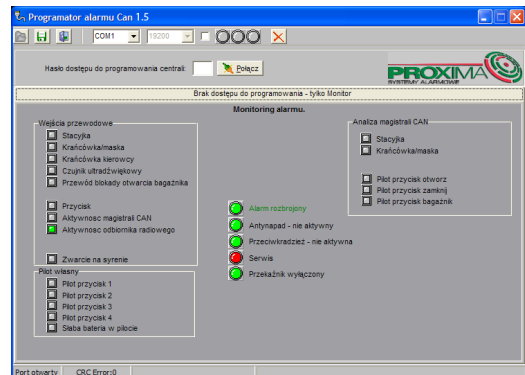
Otwórz **A B1 C1** Zamknij **A B2 C2 D2 E2**

Kody fabryczne.

Kod wejścia do programowania z komputera - prx9
 Wejście do programowania opcji z przycisku - DKKDDKKD
 Autoryzacja blokady antypowarowej - DKKD
 Autoryzacja blokady przeciwwkradzieżowej - DKD
 Awaryjne rozblokiwanie - DKKKD
 K - krótkie wciśnięcie przycisku < 1s - brak reakcji, D - długie > 1s - dioda LED mignie,

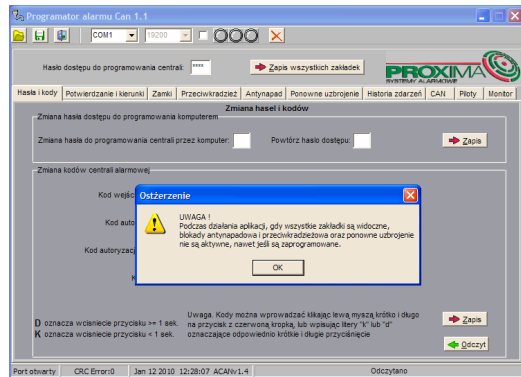
4.Programowanie alarmu komputerem PC.

Po instalacji i uruchomieniu programu należy wybrać nr wyjścia szeregowego RS232, a następnie poprzez moduł programujący dotrzeć do alarmu. Program działa w trybie monitora (tylko jedna zakładka)



tnz. wyświetla aktualny stan alarmu i blokad, stan wejść, stan przycisków pilota PROXIMA, oraz co szczególnie użyteczne rozpoznanych przez alarm sygnałów na magistrali CAN.

Aby przejść do programowania i odczytu konfiguracji alarmu należy wpisać kod dostępu do programowania (fabryczny to prx9 - nowy kod musi zawierać cztery dowolne znaki) i nacisnąć przycisk Połącz. Alarm ze względów bezpieczeństwa nie może być uzbrojony, nie mogą być też aktywne blokady antynapadowa i przeciwwkradzieżowa. Jeżeli warunki połączenia zostały spełnione tzn. hasło jest prawidłowe i alarm, oraz obie blokady są rozbrojone pojawia się okno z informacją że od tego momentu zostaje wstrzymane automatyczne uzbrojenie blokady przeciwwkradzieżowej (jeżeli zaprogramowana), oraz nie uzbraja się, pobudzona otwarciem drzwi blokady antynapadowa

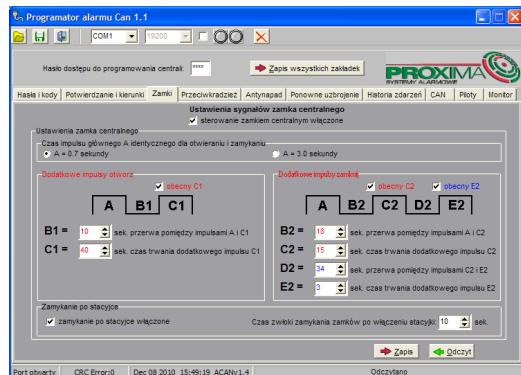


dowa (jeżeli zaprogramowana), oraz alarm nie uzbraja się ponownie. Wstrzymanie uzbrajania blokad i alarmu zapewnia brak ograniczenia czasu konfiguracji alarmu.

Uzbrojenie alarmu pilotem, powoduje natychmiastowe przejście do okna monitorowania takiego samego jak przed naciśnięciem przycisku Połącz, w którym niemożliwy jest odczyt i zapis konfiguracji. Rozbrojenie alarmu, autoryzowanie wszystkich blokad i wpisanie właściwego hasła dostępu (jeżeli hasło jest wpisane, to nie ma potrzeby wpisywania go ponownie) do programowania umożliwią ponowny odczyt i konfigurowanie alarmu.

W ramach każdej z zakładek można dokonać zapisu i odczytu konfiguracji. Można również dokonać zapisu do alarmu całej konfiguracji zawartej we wszystkich zakładkach przyciskiem Zapis wszystkich zakładek.

Komputerem PC można odczytać ostatnie 22 zdarzeń z orientacyjnym czasem zdarzenia, oraz dane zaprogramowanych pilotów i tokenów.



5. Obsługiwane pojazdy.

Lp.	Marka i model	Rok	Grupa
1	ACUR ATL	04->	003
2	ACURA RDX	07->	003
3	ACURA TLX	04->	052
4	ALFA ROMEO 159	05->	017
5	AUDI A3 (8P)	03->	024
6	AUDI A4 (8E)	05->	020
7	AUDI A4 (8E)	01->	020
8	AUDI A4 (8K)	08->	044
9	AUDI A5 (8T)	07->	044
10	AUDI A6 (4F)	05->	019
11	AUDI A8 (4E)	03->	019
12	AUDI Q5 (8R)	08->	044
13	AUDI Q7 (4L)	05->	019
14	AUDI R8 (42)	08->	001
15	AUDI TT (8J)	06->	001
16	BENTLEY Continental GT	05->	082
17	BMW 1 (E87)	04->	008
18	BMW 3 (E90)	05->	008
19	BMW 5 (E60)	03->	008
20	BMW 6 (E63/E64)	05->	008
21	BMW 7 (E65)	05->	008
22	BMW 7 (E66) Keyless	05->	025
23	BMW X5 (E70)	07->	008
23	BMW X6 (E71)	08->	008
25	CADILLAC BLS	06->	015
26	CADILLAC CTS	08->	090
27	CADILLAC ESCALADE	08->	080
28	CADILLAC SRX	07->	080
29	CADILLAC STS	08->	092
30	CHEVROLET CAPTIVA	07->	036
31	CHEVROLET CRUZE	09->	086
32	CHEVROLET TAHOE	08->	080
33	CHRYSLER 300C	05->	006
34	CHRYSLER G. VOYAGER	08->	023
35	CHRYSLER PT CRUISER	06->	006
36	CHRYSLER SEBRING	07->	006
37	CITROEN C-CROSSER	07->	029
38	CITROEN C2 *	06->	030
39	CITROEN C3 *	06->	030
40	CITROEN C3 PICASSO	09->	074
41	CITROEN C5	08->	074
42	CITROEN JUMPER	06->	018
43	CITROEN JUMPY3 *	07->	030
44	CITROEN NEMO	08->	016
45	DODGE AVANGER	07->	006
46	DODGE CALIBER	06->	006
47	DODGE DURANGO	04->	006
48	DODGE JOURNEY	08->	023
49	DODGE MAGNUM	05->	006
50	DODGE NITRO	07->	023
51	DODGE RAM	08->	006
52	FIAT CROMA	05->	017
53	FIAT 500	07->	016
54	FIAT BRAVO	07->	018
55	FIAT DUCATO	06->	018
56	FIAT FIORINO	08->	016
57	FIAT GRANDE PUNTO	09->	016
58	FIAT GRANDE PUNTO	06->	016
59	FIAT LINEA	07->	033
60	FIAT PANDA	04->	002
61	FIAT SCUDDO *	07->	030
62	FIAT SEDIICI Keyless	06->	005/053
63	FIAT STILO	06->	002
64	FORD C-MAX (DM2)	03->	010
65	FORD FIESTA	09->	059
66	FORD FIESTA	06->	056
67	FORD FOCUS	07->	010
68	FORD FOCUS (DB3)	05->	010
69	FORD FUSION	06->	056
70	FORD GALAXY	06->	021
71	FORD Ka	09->	076
72	FORD KUGA	08->	010

Lp.	Marka i model	Rok	Grupa
73	FORD MONDEO	07->	021
74	FORD S-MAX	07->	021
75	HOND ACCORD COUPE	08->	054
76	HONDA ACCORD	08->	054
77	HONDA ACCORD	03->	003
78	HONDA CITY	09->	003
79	HONDA CIVIC	06->	003
80	HONDA CR-V	07->	003
81	HONDA INSIGHT	09->	003
82	HONDA JAZZ	09->	003
83	HONDA LEGEND	05->	083
84	HONDA ODYSSEY	06->	052
85	HONDA PILOT	09->	072
86	HUMMER H2	08->	080
87	HYUNDAI EQUUS	10->	097
88	HYUNDAI GENESIS	09->	097
89	HYUNDAI GRANDEUR	07->	038
90	HYUNDAI ix55	09->	038
91	INFINITI EX 35 / 37 / 50	08->	058
92	INFINITI FX 35 / 37 / 50	08->	058
93	INFINITI G 35	07->	058
94	INFINITI G 37	09->	087
95	INFINITI M 35 / 35x / 45	08->	070
96	INFINITI QX 56	08->	058
97	IVECO DAILY	06->	018
98	IVECO EURO CARGO	09->	041
99	IVECO EURO CARGO	06->	041
100	IVECO STRALIS	07->	037
101	IVECO TRAKKER	07->	037
102	JAGUAR XF	08->	085
103	JAGUAR XK	07->	078
104	JEEP COMMANDER	06->	006
105	JEEP COMPASS	07->	006
106	JEEP GRAND CHEROKEE	05->	006
107	JEEP LAREDO	05->	006
108	JEEP PATRIOT	07->	006
109	JEEP WRANGLER	07->	023
110	KIA CARNIVAL	06->	009
111	KIA OPIRUS	04->	096
112	KIA SORENTO	10->	093
113	LANCIA DELTA	08->	018
114	LANCIA YPSILON	06->	018
115	Land Rover Discovery 3	06->	081
116	Land Rover Discovery 4	10->	095
117	Land Rover Freelander 2	07->	085
118	Land Rover Range R. Sport	06->	081
119	Land Rover Range R. Sup. char	10->	095
120	Land Rover Range R. Sup. char	06->	084
121	Land Rover Range R. Vogue	10->	095
122	Land Rover Range R. Vogue	06->	084
123	LEXUS ES	07->	026
124	LEXUS GS	07->	064
125	LEXUS IS	06->	064
126	LEXUS LX	07->	026
127	LEXUS RX	10->	089
128	MAYBACH G2	05->	071
129	MAZDA 6	08->	040
130	MAZDA CX-7	07->	040
131	MERCEDES A 169	04->	007
132	MERCEDES ACTROS 930	07->	035
133	MERCEDES B 245	05->	007
134	MERCEDES C 203	01->	007
135	MERCEDES C 204	07->	028
136	MERCEDES CL 125	02->	014
137	MERCEDES CL 216	07->	028
138	MERCEDES CLK 209	03->	007
139	MERCEDES CLS 219	05->	007
140	MERCEDES E 210	97->	043

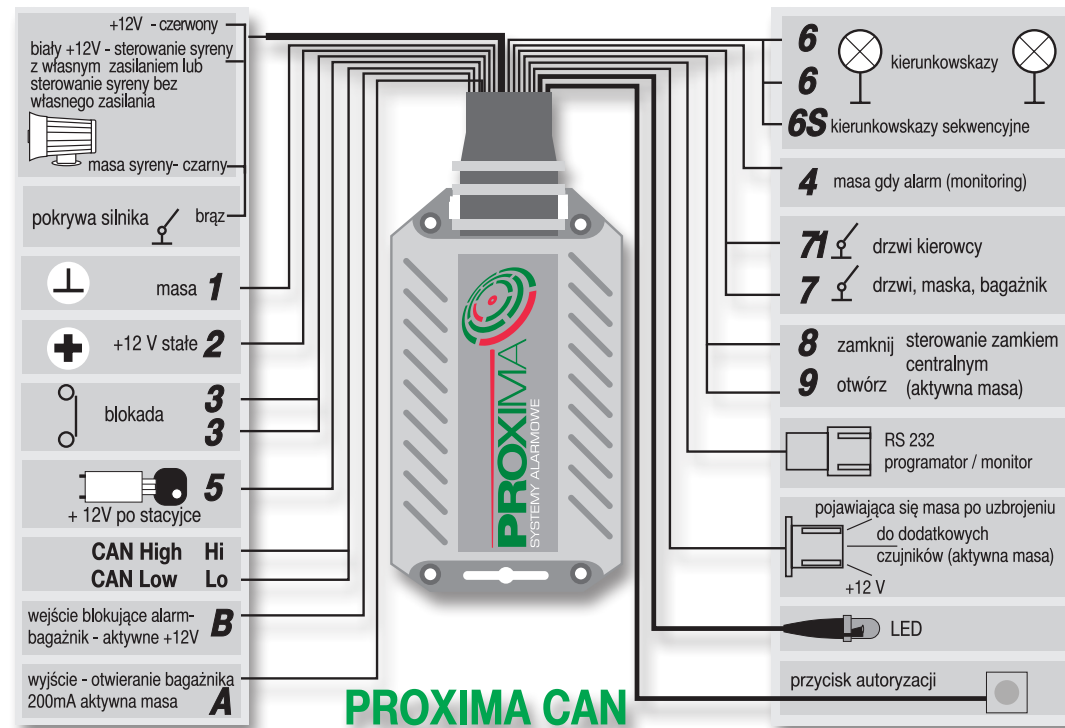
Lp.	Marka i model	Rok	Grupa
141	MERCEDES E 211	02->	007
142	MERCEDES E 212	09->	028
143	MERCEDES E COUPE 207	09->	028
144	MERCEDES G 463	04->	007
145	MERCEDES GL 164	06->	007
146	MERCEDES GLK 204	08->	028
147	MERCEDES ML 164	05->	007
148	MERCEDES R 251	06->	007
149	MERCEDES S 220	98->	014
150	MERCEDES S 220	03->	014
151	MERCEDES S 221	05->	028
152	MERCEDES SL 230	01->	014
153	MERCEDES SLK 171	05->	007
154	MERCEDES SPRINTER 906	06->	007
155	MERCEDES VIANO 639	03->	007
156	MERCEDES VITO 639	03->	007
157	MINI COOPER	06->	008
158	MITSUBISHI LANCER	08->	029
159	MITSUBISHI OUTLANDER	07->	029
160	NISSAN 350Z	06->	058
161	NISSAN ALTIMA	07->	058
162	NISSAN MAXIMA	04->	058
163	NISSAN MICRA	06->	032
164	NISSAN MICRA Keyless	06->	069
165	NISSAN MURANO	09->	087
166	NISSAN MURANO	07->	058
167	NISSAN NAVARA	06->	027
168	NISSAN NOTE	06->	032
169	NISSAN NOTE Keyless	06->	069
170	NISSAN PATHFINDER	06->	027
171	NISSAN PATHFINDER Key	06->	034
172	NISSAN QASHQAI	07->	027
173	NISSAN ROGUE	07->	058
174	NISSAN TEANA	08->	058
175	NISSAN TIIDA	07->	032
176	NISSAN TIIDA Keyless	07->	069
177	NISSAN X-TRAIL	07->	027
178	NISSAN X-TRAIL Keyless	07->	034
179	OPEL ANTARA	07->	036
180	OPEL ASTRA H	04->	004
181	OPEL ASTRA H GTC	06->	004
182	OPEL CORSA D	06->	004
183	OPEL INSIGNIA	09->	066
184	OPEL SIGNUM	02->	004
185	OPEL VECTRA C	02->	004
186	OPEL ZAFIRA	05->	004
187	PEUGEOT 207 *	06->	030
188	PEUGEOT 3008 *	07->	030
189	PEUGEOT 307 *	06->	030
190	PEUGEOT 308 *	07->	030
191	PEUGEOT 4007	07->	029
192	PEUGEOT 407 *	06->	030
193	PEUGEOT 607 (Z9)*	05->	030
194	PEUGEOT BIPPER	08->	016
195	PEUGEOT BOXER	06->	018
196	PEUGEOT EXPERT3*	07->	030
197	PEUGEOT PARTNER*	08->	030
198	PORSCHE 911	06->	039
199	PORSCHE 911 (turbo)	08->	039
200	PORSCHE BOXSTER	06->	039
201	PORSCHE CARRERA 4	06->	039
202	PORSCHE CAYENNE (3prz)	06->	011
203	PORSCHE CAYMAN	06->	039
204	PORSCHE PANAMERA	09->	088
205	RENAULT LAGUNA III	08->	065
206	RENAULT MEGANE III	09->	065
207	RENAULT SCENIC III	09->	065
208	SAAB 9-3 (YS3F)	03->	015
209	SAAB 9-5 (YS3E)	98->	042
210	SEAT ALTEA (5P)	05->	001
211	SEAT CORDOBA (6L)	03->	001
212	SEAT EXEO (3R)	09->	020

Lp.	Marka i model	Rok	Grupa
213	SEAT IBIZA (6J)	09->	060
214	SEAT IBIZA (6L)	03->	001
215	SEAT LEON (1P)	06->	001
216	SEAT LEON (1P)	02->	001
217	SEAT TOLEDO (1M)	02->	001
218	SEAT TOLEDO (5P)	05->	001
219	SKODA FABIA (5J)	07->	001
220	SKODA FABIA (6Y)	05->	001
221	SKODA OCTAVIA (1U)	03->	001
222	SKODA OCTAVIA II (1Z)	09->	057
223	SKODA OCTAVIA II (1Z)	05->	001
224	SKODA ROOMSTER (5J)	06->	001
225	SKODA SUPERB (3T)	09->	057
226	SKODA SUPERB (3U)	03->	001
227	SUBARU LEGACY	08->	061
228	SUBARU LEGACY	04->	061
229	SUBARU OUTBACK	08->	061
230	SUBARU OUTBACK	04->	061
231	SUBARU TRIBECA B9	06->	079
232	SUZUKI G. VITARA Keyless	05->	005/053
233	SUZUKI SWIFT Keyless	05->	005/053
234	SUZUKI SX4 Keyless	06->	005/053
235	SUZUKI XL7	08->	036
236	TOYOTA AURIS	07->	026
237	TOYOTA AVENSIS	09->	026
238	TOYOTA CAMRY	07->	026
239	TOYOTA COROLLA	07->	026
240	TOYOTA HIGHLANDER	08->	026
241	TOYOTA IQ	09->	026
242	TOYOTA LandCruiser 150 Pr	10->	026
243	TOYOTA LandCruiser 200	08->	026
244	TOYOTA RAV4	06->	026
245	TOYOTA SEQUOIA	08->	026
246	TOYOTA TUNDRA	08->	026
247	TOYOTA URBAN Cruiser	09->	026
248	TOYOTA VERSO	09->	026
249	TOYOTA YARIS	06->	026
250	VOLVO C70	07->	012
251	VOLVO S40	05->	012
252	VOLVO S40	04->	012
253	VOLVO S60	05->	013
254	VOLVO S60	03->	022
255	VOLVO S80	07->	031
256	VOLVO S80	05->	013
257	VOLVO S80	03->	022
258	VOLVO V50	05->	013
259	VOLVO V50	03->	022
260	VOLVO V70	05->	012
261	VOLVO V70	04->	012
262	VOLVO XC70	05->	013
263	VOLVO XC90	05->	013
264	VOLVO XC90	03->	022
265	VW CADDY (2K)	04->	001
266	VW CRAFTY (2E)	06->	007
267	VW EOS (1F)	06->	001
268	VW GOLF 4 (1J)	02->	001
269	VW GOLF 5 (1K)	04->	001
270	VW GOLF 6 (1K)	08->	057
271	VW JETTA (1K)	05->	001
272	VW MULTIVAN (7H)	05->	001
273	VW NEW BEETLE (1C / 9C)	98->	050
274	VW NEW BEETLE (1C / 9C)	02->	001
275	VW PASSAT (3B)	98->	050
276	VW PASSAT (3B)	01->	001
277	VW PASSAT (3C)	05->	001
278	VW PASSAT CC (3C)	09->	001
279	VW PHAETON (3D)	03->	011
280	VW SCIROCCO - 13	08->	001
281	VW T5&CARAVELLE (7H)	05->	001
282	VW TIGUAN (5N)	07->	001
283	VW TOUAREG (7L)	03->	011
284	VW TOURAN (1T)	03->	001

Numer programu	Drzwi	Bagażnik	Pokrywa silnika	Szyba bagażnika	Szaczyjka	Pilot Europa	Pilot America	Keyless
001	✓	✓	✓	✓	✓	✓	✓	
002	✓	✓	✓	✓	✓	✓	✓	
003	✓	✓	✓	✓	✓	✓	✓	
004	✓	✓	✓	✓	✓	✓	✓	
005	✓	✓	✓	✓	✓	✓	✓	✓
006	✓	✓	✓	✓	✓	✓	✓	✓
007	✓	✓	✓	✓	✓	✓	✓	✓
008	✓	✓	✓	✓	✓	✓	✓	✓
009	✓	✓	✓	✓	✓	✓	✓	✓
010	✓	✓	✓	✓	✓	✓	✓	✓
011	✓	✓	✓	✓	✓	✓	✓	✓
012	✓	✓	✓	✓	✓	✓	✓	✓
013	✓	✓	✓	✓	✓	✓	✓	✓
014	✓	✓	✓	✓	✓	✓	✓	✓
015	✓	✓	✓	✓	✓	✓	✓	✓
016	✓	✓	✓	✓	✓	✓	✓	✓
017	✓	✓	✓	✓	✓	✓	✓	✓
018	✓	✓	✓	✓	✓	✓	✓	✓
019	✓	✓	✓	✓	✓	✓	✓	✓
020	✓	✓	✓	✓	✓	✓	✓	✓
021	✓	✓	✓	✓	✓	✓	✓	✓
022	✓	✓	✓	✓	✓	✓	✓	✓
023	✓	✓	✓	✓	✓	✓	✓	✓
024	✓	✓	✓	✓	✓	✓	✓	✓
025	✓	✓	✓	✓	✓	✓	✓	✓
026	✓	✓	✓	✓	✓	✓	✓	✓
027	✓	✓	✓	✓	✓	✓	✓	✓
028	✓	✓	✓	✓	✓	✓	✓	✓
029	✓	✓	✓	✓	✓	✓	✓	✓
030	✓	✓	✓	✓	✓	✓	✓	✓
031	✓	✓	✓	✓	✓	✓	✓	✓
032	✓	✓	✓	✓	✓	✓	✓	✓
033	✓	✓	✓	✓	✓	✓	✓	✓
034	✓	✓	✓	✓	✓	✓	✓	✓
035	✓	✓	✓	✓	✓	✓	✓	✓
036	✓	✓	✓	✓	✓	✓	✓	✓
037	✓	✓	✓	✓	✓	✓	✓	✓
038	✓	✓	✓	✓	✓	✓	✓	✓
039	✓	✓	✓	✓	✓	✓	✓	✓
040	✓	✓	✓	✓	✓	✓	✓	✓
041	✓	✓	✓	✓	✓	✓	✓	✓
042	✓	✓	✓	✓	✓	✓	✓	✓
043	✓	✓	✓	✓	✓	✓	✓	✓
044	✓	✓	✓	✓	✓	✓	✓	✓
045	✓	✓	✓	✓	✓	✓	✓	✓
046	✓	✓	✓	✓	✓	✓	✓	✓
047	✓	✓	✓	✓	✓	✓	✓	✓
048	✓	✓	✓	✓	✓	✓	✓	✓
049	✓	✓	✓	✓	✓	✓	✓	✓
050	✓	✓	✓	✓	✓	✓	✓	✓
051	✓	✓	✓	✓	✓	✓	✓	✓
052	✓	✓	✓	✓	✓	✓	✓	✓
053	✓	✓	✓	✓	✓	✓	✓	✓
054	✓	✓	✓	✓	✓	✓	✓	✓
055	✓	✓	✓	✓	✓	✓	✓	✓
056	✓	✓	✓	✓	✓	✓	✓	✓
057	✓	✓	✓	✓	✓	✓	✓	✓
058	✓	✓	✓	✓	✓	✓	✓	✓
059	✓	✓	✓	✓	✓	✓	✓	✓
060	✓	✓	✓	✓	✓	✓	✓	✓
061	✓	✓	✓	✓	✓	✓	✓	✓
062	✓	✓	✓	✓	✓	✓	✓	✓
063	✓	✓	✓	✓	✓	✓	✓	✓
064	✓	✓	✓	✓	✓	✓	✓	✓
065	✓	✓	✓	✓	✓	✓	✓	✓
066	✓	✓	✓	✓	✓	✓	✓	✓
067	✓	✓	✓	✓	✓	✓	✓	✓

Numer programu	Drzwi	Bagażnik	Pokrywa silnika	Szyba bagażnika	Szaczyjka	Pilot Europa	Pilot America	Keyless
068	✓	✓	✓	✓	✓	✓	✓	✓
069	✓	✓	✓	✓	✓	✓	✓	✓
070	✓	✓	✓	✓	✓	✓	✓	✓
071	✓	✓	✓	✓	✓	✓	✓	✓
072	✓	✓	✓	✓	✓	✓	✓	✓
073	✓	✓	✓	✓	✓	✓	✓	✓
074	✓	✓	✓	✓	✓	✓	✓	✓
075	✓	✓	✓	✓	✓	✓	✓	✓
076	✓	✓	✓	✓	✓	✓	✓	✓
077	✓	✓	✓	✓	✓	✓	✓	✓
078	✓	✓	✓	✓	✓	✓	✓	✓
079	✓	✓	✓	✓	✓	✓	✓	✓
080	✓	✓	✓	✓	✓	✓	✓	✓
081	✓	✓	✓	✓	✓	✓	✓	✓
082	✓	✓	✓	✓	✓	✓	✓	✓
083	✓	✓	✓	✓	✓	✓	✓	✓
084	✓	✓	✓	✓	✓	✓	✓	✓
085	✓	✓	✓	✓	✓	✓	✓	✓
086	✓	✓	✓	✓	✓	✓	✓	✓
087	✓	✓	✓	✓	✓	✓	✓	✓
088	✓	✓	✓	✓	✓	✓	✓	✓
089	✓	✓	✓	✓	✓	✓	✓	✓

6. Schemat montażowy



Uwaga: Należy najpierw dołączyć masę alarmu, a potem przewód CAN Lo i CAN Hi.

Wejście blokujące alarm - bagażnik. Jeżeli na wejściu **B** pojawi się +12V, gdy alarm jest uzbrojony, to otwarcie bagażnika i pobudzenie czujnika dodatkowego nie wywołają alarmu. Zamknięcie bagażnika przywraca pełną ochronę pojazdu.

7. Gwarancja

Producent jest przekonany, że urządzenie będzie funkcjonowało poprawnie przez wiele lat. Jeżeli jednak w ciągu jednego roku od daty wydania wystąpią usterki w jego działaniu zostaną one bezpłatnie usunięte. W tym celu należy urządzenie dostarczyć do punktu sprzedaży na koszt reklamującego. Gwarancja obejmuje zasięgiem terytorium Polski i trwa 12 miesięcy od daty wydania towaru. Gwarancja nie obejmuje: uszkodzeń mechanicznych, termicznych oraz zalania urządzenia. Nie należy również naruszać plomb gwarancyjnych. Odpowiedzialność producenta jest ograniczona do wysokości wartości urządzenia. Gwarancja na sprzedany towar konsumpcyjny nie wyłącza, nie ogranicza ani nie zawiesza uprawnień kupującego wynikających z niezgodności towaru z umową.

Data sprzedaży i Pieczęćka sprzedawcy