

Wyszukiwanie abonenta po numerze telefonu

(wab - wyszukiwanie abonenta)

[hasło]@wab@[część, lub cały numer telefonu, max 18cyfr]

po SMSie np: Prox@wab@608115?

Sterownik po chwili wysyła SMSa z numerem pozycji.

Komenda zwraca pierwszą pozycję w której znajduje się wystany ciąg cyfr. Numer nie musi być kompletny, ale musi zawierać kolejne cyfry. Można też wyszukać słowo **pusty**, (skasowany) i znając pusty numer pozycji w sterowniku, dodać nowego abonenta komendą **uab**.

Sterowanie wyjściami (swy - steruj wyjściami)

[hasło]@swy@w[numer_wyjścia]-[A,N,Z,0040]?

np: Prox@swy@w1-A? - AKTYWNE (włączony) wyjście nr1,

np: Prox@swy@w2-N? - NIEAKTYWNY (wyłączony) wyjście nr2,

np: Prox@swy@w1-0001? - włącza wyjście nr 1 na 1s, max 3276s,

np: Prox@swy@w2-Z? - zmienia stan wyjście nr2,

np: Prox@swy@w1-A?w2-0009? - włącza wyjście nr1 i włącza na 9s wyjście nr2,

Sterownik po chwili odsyła odebranego SMSa z dodatkiem **OK** jeżeli SMS miał poprawną składnię, lub **NO** jeżeli SMS był błędny.

Odczyt statusu sterownika (ost - odczyt statusu)

[hasło]@ost@

SMS np: prox@ost@

Sterownik po chwili odsyła SMSa np:

Wy-A,N, We-A,A, Wy1-B Wy2-M-3.0

LICZBA ZANIKÓW SYG. SIECI - 7 **który oznacza:**

Wyjście nr1-Aktywne, nr2-Nieaktywne,

Wejście nr1-Aktywne, nr2-Aktywne,

dla Clipów Abonentów Wy1- pracuje w trybie Bistabilnym, Wy2 pracuje w trybie Monostabilnym - 3.0s, LICZBA ZANIKÓW SYGNAŁÓW SIECI od ostatniego odczytu STATUSU - 7,

Wysyłanie kodu USSD (doładowanie karty, sprawdzanie stanu konta, itd.) (usd - ussd)

[hasło]@usd@[kod ussd]?

np: Prox@usd@*111*XXXXXXXXXXXXXX#?

XXXXXXXXXXXX - 14 cyfrowy kod doładujący ERY

Po chwili otrzymamy SMSa z tekstem zależnym od operatora.

Ustawienie reakcji wyjść na Clip ABONENTA

(uwy - ustaw wyjścia)

[hasło]@uwy@[ust1]?[ust2]?

np: Prox@uwy@?0000?0099?

po clipie ABONENTA wyjście nr1 pracuje w trybie bistabilnym, bo 0000, wyjście nr2 w trybie monostabilnym 99s (54min 36s max czas). Oba wyjścia muszą być wymienione w SMSie. Jeżeli tryb wyjście ma pozostać niezmienny to wpisujemy znak x.

np: Prox@uwy@0000?x?

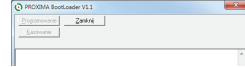
po clipie ABONENTA wyjście 1 - zostanie ustawione na bistabilne wyjście 2 - bez zmian wyjście

Sterownik po chwili odsyła odebranego SMSa z dodatkiem **OK** jeżeli SMS miał poprawną składnię, lub **NO** jeżeli SMS był błędny.

5. BOOTLOADER

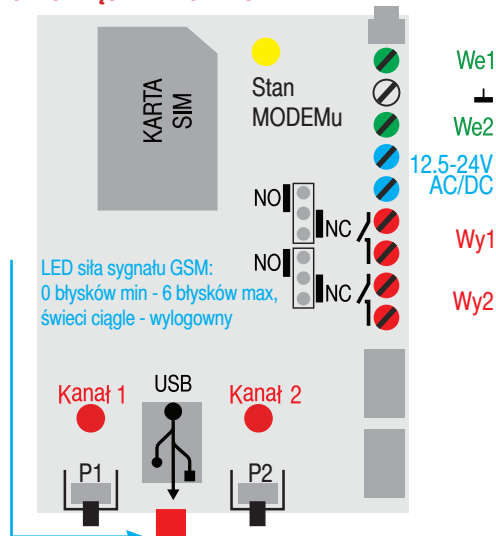
Użytkownik może zmienić firmware sterownika. Umożliwia to program Bootloader dostępny w katalogu, w którym zainstalowany jest program do konfiguracji sterownika. Plik z aktualnym firmware'm dostępny jest na stronie www.proxima.pl.

Aby wgrać nowszą wersję oprogramowania należy odłączyć zasilanie sterownika. Uruchomić program Bootloader i trzymając wciśnięty



przycisk P1 na sterowniku podłączyć zasilanie sterownika, diody LED PK1 i PK2 są włączone. Dołączyć kabel USB, po chwili PCet wykrywa sterownik i gaśnie LED PK2. Po wybraniu myszą przycisku **Programowanie** należy wskazać plik z rozszerzeniem **.upg**. Po zakończeniu zmiany firmware'u (KONIEC), odłączyć zasilanie sterownika. Sterownik po upgradzie nie traci ustawień, nie zmienia się też hasło do programu.

6. PODŁĄCZENIE STEROWNIKA



Stan MODEMU LED miga:

- raz na dwie sekundy - moduł zalogowany, praca prawidłowa,

- dwa razy na sekundę - moduł niezalogowany do sieci GSM.

7. DANE TECHNICZNE

Lp	Nazwa	Wartość	Uwagi
1	Zasilanie	12.5V-24V AC/ DC	
2	Pobór prądu	100 mA	max
3	Wymiary	122 x 65 x 30mm	

8. GWARANCJA

Producent jest przekonany, że urządzenie będzie funkcjonowało poprawnie przez wiele lat. Jeżeli w ciągu trzech lat od daty wydania wystąpią usterki w jego działaniu zostaną one bezpłatnie usunięte. Odpowiedzialność producenta jest ograniczona do wysokości wartości urządzenia. Gwarancja na sprzedany towar konsumpcyjny nie wyłącza, nie ogranicza ani nie zawiesza uprawnień kupującego wynikających z niezgodności towaru z umową.

Zgodnie z przepisami Ustawy ZSEIE z lipca 2005r. zabronione jest umieszczanie sprzętu z symbolem **przekreślonego kosza** łącznie z innymi odpadami. Zużyte urządzenia należy oddać do punktu zbierania zużytego sprzętu. Ogranicza to ilości odpadów, i podnosi poziom odzysku i recyklingu. W sprzęcie nie znajdują się składniki niebezpieczne, które mają szczególnie negatywny wpływ na środowisko i zdrowie ludzi.

STEROWNIK - BRAMA_GSM_ECO



Clipem (za darmo), z telefonu GSM, 999 abonentów może sterować jednym z dwóch kanałów przełącznikowych.

Rozbudowane zarządzanie z dowolnego telefonu GSM lub komputera PC poprzez złącze USB lub INTERNET. Lokalne dwa przyciski i dwa wejścia również mogą sterować wyjściami.

Zalecamy użycie telemetrycznej karty SIM, w zwykłej karcie należy wyłączyć wszelkie powiadomienia i dodatkowe usługi w tym pocztę głosową. Abonenci i karta SIM muszą mieć włączoną identyfikację numeru dzwoniącego.

☞ BUDOWA

- dwa wejścia przełącznikowe NO/NC, 1A/24V konfigurowane zworą,
- dwa wejścia 0 -24V tranzystorowe,
- pamięć 999 Abonentów z opisem (15 znaków), pierwszych szesnastu Abonentów zwanych Administratorami - może otrzymywać informacje SMSem i Clipem po wystąpieniu ZDARZENIA,
- DIODY LED wskazujące stan wyjść kanałów (PK1-2), siłę pola GSM w skali od 0 do 6 i stan modemu GSM,

☞ DZIAŁANIE

- CLIP Abonenta steruje wyjściami 1-2,
- podanie masy / zanik masy / podanie plusa / zanik plusa / zamiana z plusa na masę / zmiana masy na plusa na wejściach 1-2 steruje wyjściami 1-2,
- SMS z hasłem może sterować inaczej niż CLIP wyjściami 1-2,
- po wystąpieniu ZDARZENIA Administratorzy mogą być informowani SMSem lub CLIPem,

☞ ZDARZENIEm jest:

- odebranie przez sterownik CLIPa wybranego Abonenta,
- odebranie przez sterownik CLIPa dowolnego Abonenta,
- podanie masy na wejście 1 lub 2,
- zanik masy na wejściu 1 lub 2,
- naciśnięcie przycisku P1 lub P2,
- zwolnienie przycisku P1 lub P2,
- podanie plusa (5-24VDC) na wejście 1 lub 2,
- zanik plusa (5-24VDC) na wejściu 1 lub 2,
- zmiana z plusa (5-24VDC) na masę na wejściu 1 lub 2,
- zmiana z masy na plus (5-24VDC) na wejściu 1 lub 2,
- obcy SMS - nie od Abonenta,
- czas autotestu,

☞ SMSem z dowolnego telefonu, po wpisaniu hasła SMS, można: zmienić Abonentowi na wybranej pozycji (1-999) numer telefonu, opis i obsługiwane wyjścia,

- usunąć Abonenta z wybranej pozycji (1-999), na usuniętej pozycji zostanie zapisany abonent o nazwie PUSTY,

- dodać na końcu listy nowego Abonenta z nazwą i obsługiwany wyjściami,

- odczytać, po podaniu pozycji (1-999), numer telefonu, opis i wyjścia obsługiwane przez Abonenta,

- wyszukać, po wpisaniu numeru telefonu (numer nie musi być kompletny) numeru pozycji Abonenta w sterowniku,

- wyszukać pierwszą PUSTĄ pozycję (żeby dodać ABONENTA),

- sterować mono i bistabilnie wyjściami (1-2),

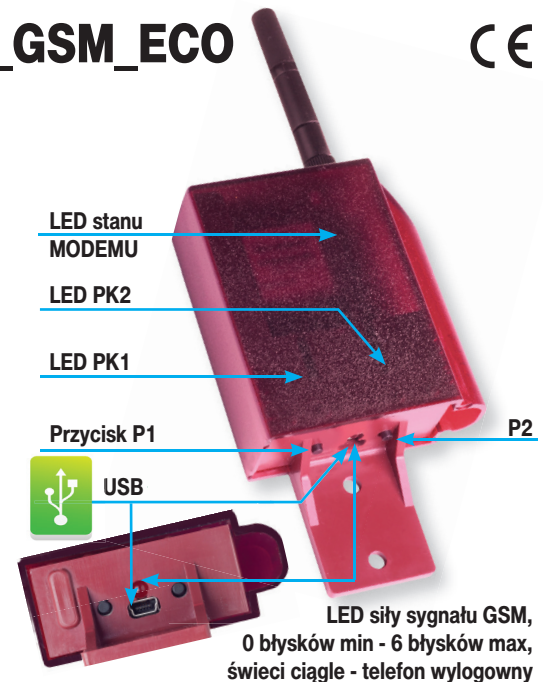
- odczytać aktualny stan wejść i wyjść sterownika, też tryby wyjść,

- ustawić tryb pracy wyjść po CLIPie ABONENTA,

- obsługiwać kody USSD karty sterownika (doładowanie, itp.),

☞ KONFIGUROWANIE sterownika odbywa się komputerem PC przez złącze mini USB lub INTERNET,

☞ MOŻLIWOŚĆ drukowania listy abonentów.



1. PIERWSZE PODŁĄCZENIE STEROWNIKA

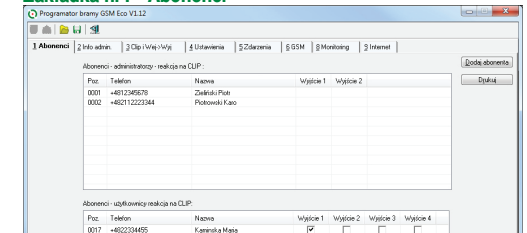
Włączyć zasilanie sterownika (bez karty SIM) i połączyć go z komputerem przewodem USB z uruchomionym programem konfiguracyjnym. Skonfigurować sterownik z uwzględnieniem PINu karty. Przesłać konfigurację do sterownika. Wyłączyć sterownik i włożyć aktywną kartę SIM z wyłączonymi wszystkimi usługami: takimi jak poczta głosowa, otrzymywanie SMSa gdy abonent do którego dzwonił jest już osiągalny itp. Włączyć sterownik. Sterownik współpracuje z kartami SIM prepaid, ale zalecamy używanie kart abonentowych, telemetrycznych, bez PINu.

2. INSTALACJA OPROGRAMOWANIA

Uruchamiamy plik instalacyjny SetupSterownikBramyGSM. Domyślnie program instaluje się w katalogu C:/Program Files/ Proxima/ProgramatorBramyGSM, oczywiście można zainstalować oprogramowanie w dowolnym miejscu. Wraz z programem w katalogu znajduje się plik programu Bootloadera, który służy do uaktualnienia oprogramowania sterownika - firmware'u. Domyślne hasło konfigurowania PCtem to **proxima**, a SMSem **Prox**.

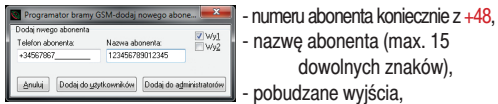
3. OPIS PROGRAMU I JEGO FUNKCJI

Zakładka nr1 - Abonenci



W zakładce tej można przeglądać, dodawać, edytować i kasować ustawienia każdego z 999 abonentów,

Aby dodać abonenta klikamy na przycisk **Dodaj abonenta**, a w wyskakującym oknie **Dodaj abonenta** wpisujemy:



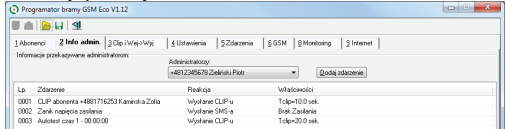
- numeru abonenta koniecznie z +48,
- nazwę abonenta (max. 15 dowolnych znaków),
- pobudzone wejścia,

Abonenta można dodać, albo jako ADMINISTRATORA (pozycje 1-16 w pamięci sterownika) albo UŻYTKOWNIKA (pozycje 17-999). ADMINISTRATOR tym różni się od UŻYTKOWNIKA, że może być informowany SMSem lub CLIPem po wystąpieniu ZDARZENIA.

Abonenta można usunąć po zaznaczeniu go lewą myszą i naciśnięciu przycisku DELETE na klawiaturze PC, lub po zaznaczeniu i naciśnięciu prawej myszy i wybraniu opcji Usuń.

Zakładka nr2 Info Admin

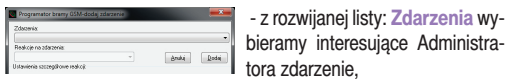
Informacje przekazywane ADMINISTRATOROM



W zakładce tej można przeglądać, dodawać, edytować i kasować ZDARZENIA, o których ma być informowany SMSem lub CLIPem wybrany ADMINISTRATOR.

Z rozwijanej listy Administratorzy wybieramy ADMINISTRATORA (Administrator musi być wcześniej dodany w zakładce nr1).

Aby dodać Administratorowi ZDARZENIA klikamy na przycisk **Dodaj zdarzenie** a w wyskakującym oknie **Dodaj zdarzenie**:



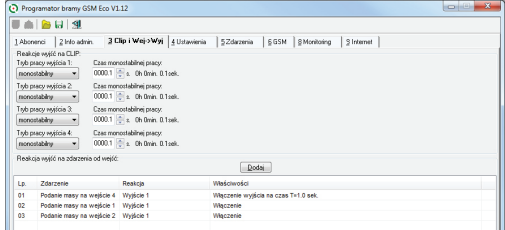
- z rozwijanej listy: **Zdarzenia** wybieramy interesujące Administratora zdarzenie,
- z rozwijanej listy: **Reakcja na zdarzenie** wybieramy SMS lub CLIP, a następnie wpisujemy treść SMSa, lub wybieramy długość CLIPu. Wyjątkiem jest ZDARZENIE obcy SMS które nie posiada żadnej opcji.

Dwukrotne kliknięcie lewą myszą lub zaznaczenie i naciśnięcie prawej myszy i wybranie Edycja otwiera okno **Edytuj ZDARZENIE**.

Zdarzenie można usunąć po zaznaczeniu go lewą myszą i naciśnięciu przycisku DELETE na klawiaturze PC, lub po naciśnięciu i zaznaczeniu prawą myszą i wybraniu opcji Usuń.

Dodatkowo po zaznaczeniu prawą myszą ZDARZENIA (lub kilku ZDARZEŃ z użyciem klawiszy Ctrl lub Shift) można je skopiować i wkleić dowolnemu ADMINISTRATOROWI.

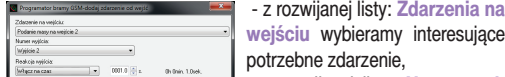
Zakładka nr3 CLIP i Wej ->Wyj



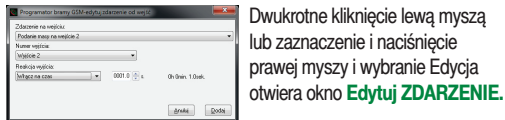
W zakładce tej, można oddzielnie dla każdego wejścia:
✓ ustawić jego zachowanie po odbiorze CLIPa ABONENTA (tryb bi-stabilny lub monostabilny z czasem załączenia)
✓ oraz przeglądać, dodawać, edytować i kasować ZDARZENIA od WEJŚĆ i PRZYCISKÓW - wybierać jak ma się zachować dowolne wyjście po pobudzeniu wejścia 1- 2 i po naciśnięciu i zwolnieniu przycisków P1 / P2 .

Zdarzenie od wejść wraz z lokalnymi przyciskami dotychczasymi do wejść mogą włączyć dzwonek, oświetlenie otworzyć bramę, itp. Podobnie można konfigurować zachowanie przycisków P1 i P2.

Aby dodać ZDARZENIE od WEJŚĆ klikamy na przycisk **Dodaj** a w wyskakującym oknie **Dodaj zdarzenie od wejść**:



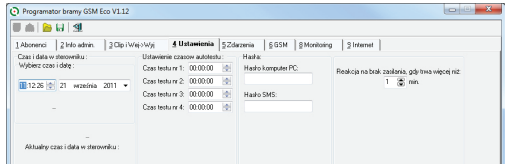
- z rozwijanej listy: **Zdarzenia na wejściu** wybieramy interesujące potrzebne zdarzenie,
- z rozwijanej listy: **Numer wyjścia** wybieramy wyjście, a potem z rozwijanej listy **Reakcja na wyjście**, zachowanie wyjścia, Jeżeli wybrałmyś **Włączenie na czas** należy dodatkowo ustawić czas - 0.1- 9999.9s



Dwukrotne kliknięcie lewą myszą lub zaznaczenie i naciśnięcie prawej myszy i wybranie Edycja otwiera okno **Edytuj ZDARZENIE**.

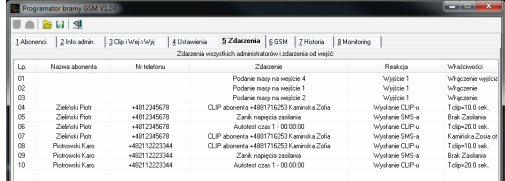
Zdarzenie można usunąć po zaznaczeniu go lewą myszą i naciśnięciu przycisku DELETE na klawiaturze PC, lub po zaznaczeniu i naciśnięciu prawej myszy i wybraniu opcji Usuń.

Zakładka nr4 Ustawienia



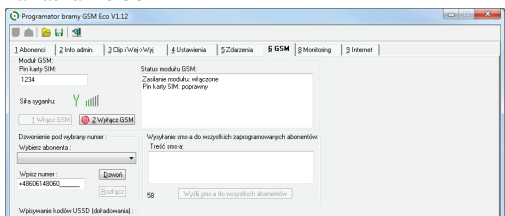
W zakładce tej można;
✓ zresetować - rozpocząć odliczanie czasu autotestu 24h,
✓ ustawić/zmienić hasło Komputera PC - dostęp do konfiguracji sterownika przez złącze USB, (fabryczne hasło **proxima**),
✓ ustawić/zmienić hasło SMS - dostęp do konfiguracji sterownika SMSem z dowolnego telefonu, (fabryczne hasło **Prox**)

Zakładka nr5 Zdarzenia



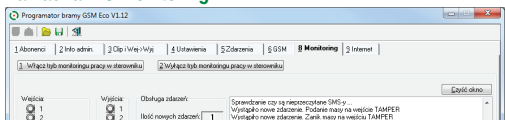
- ✓ W zakładce tej zebrane są wszystkie analizowane przez sterownik zdarzenia, po wystąpieniu których sterownik wysyła SMSa / CLIPa do Administratorów, oraz zdarzenia na wejściach 1-2 i przyciskach P1 /P2, które sterują wyjściami 1-2.
- ✓ Okno to nie uwzględnia podstawowego zdarzenia sterownika - reakcji na CLIPy ABONENTÓW.

Zakładka nr6 GSM



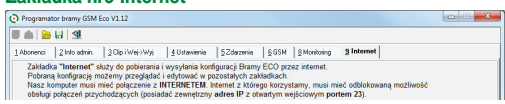
W zakładce tej można;
✓ ustawić/zmienić PIN, który sterownik wpisuje do karty SIM,
✓ włączyć/wyłączyć moduł GSM, np w celu wyjęcia/włożenia karty SIM do modułu GSM,
✓ zadzwonić do dowolnego ABONENTA, np. po to żeby zostawić ABONENTOWI numer telefonu sterownika,
✓ wpisywać i otrzymywać odpowiedź na kody USSD, np: kody doładowania,
✓ ustawić maksymalną liczbę SMSów wysłanych przez sterownik w ciągu godziny,
✓ uzyskać informację o statusie modułu GSM,

Zakładka nr8 Monitoring



- ✓ W zakładce tej można oglądać pracę sterownika.

Zakładka nr9 Internet



Zakładka „Internet” służy do pobierania i wysyłania konfiguracji Brama ECO przez Internet. Pobraną konfigurację możemy przeglądać i edytować w pozostałych zakładkach. Nasz komputer musi mieć połączenie z INTERNETEM. Internet z którego korzystamy, musi mieć odblokowaną możliwość obsługi połączeń przychodzących (posiadać zewnętrzny adres IP z otwartym wejściowym portem 23). Zazwyczaj dostawca INTERNETU typu TPSA, NETIA i telewizje kablowe, mają odblokowane połączenia przychodzące, natomiast większość sieci INTERNET GSM ma zablokowane połączenia przychodzące.

Jeżeli dostawca naszego internetu ma odblokowane połączenia przychodzące, a nasz komputer łączy się z Internetem przez Router, to musimy dodatkowo skonfigurować też Router.

Jeżeli w naszym komputerze aktywny jest Firewall należy zezwolić programowi konfiguracyjnemu na dostęp do INTERNETU.

Brama ECO wykorzystuje Internet GSM z zablokowanymi połączeniami przychodzącymi, dlatego to Brama ECO musi połączyć się z naszym komputerem. Brama ECO musi znać nasz adres IP i ustawić połączenie z naszym adresem IP. Nasz adres IP można ustawić wygodnie w przeglądarce internetowej wyszukując hasło „moje IP” i wybierając odpowiednią stronę uzyskać nasz IP.

Ustanowienie połączenia pomiędzy Bramą ECO a naszym PCtem:

1. Ustalamy nasz IP.
2. Uruchamiamy program i klikamy na zakładkę „Internet”.
3. Wysłamy do Administratorów SMS-a o treści: na przykład: **Prox:gw@178.36.71.30?„23”?** gdzie: Prox - to nasze hasło SMS-owe ustawiane w zakładce „Ustawienia” programu, 178.36.71.30 - to nasz adres IP.

Należy pamiętać, aby po skończonej pracy zakończyć połączenie internetowe wciskając przycisk „Zamknij połączenie”.

4. KONFIGURACJA Sterownika SMSami

[hasło] - oznacza hasło SMS (zakładka nr4)- 4 znaki, np. **Prox**

Reset autotestu (uat - ustaw autotest)

Wysyłając SMSa o treści np: **[hasło]@uat@** rozpoczynamy odliczanie 24h autotestu. Jeżeli Administrator ma zaprogramowane otrzymywanie np. clipa autotestu, (zakładka nr2) to codziennie w porze wysłanego SMSa będzie otrzymywał clipa autotestu. Wysyłając SMSa: **Prox@Sterownik po chwili odsyła odebrane-go SMSa** z dodatkami **OK** jeżeli wyzerował licznik czasu autotestu, lub **NO** jeżeli nie zmienił licznika czasu autotestu.

Odczyt ABONENTA na pozycji (oab - odczyt abonenta)
[hasło]@oab@[numer pozycji abonenta w sterowniku 4 cyfry]? po SMSie np: **Prox:oab@0115?**

Sterownik po chwili odsyła SMSa:
np: **603123456.Karol.Dabrowski.11**
11 oznacza że CLIP steruje wyjściami nr1 i nr1.

Dodanie ABONENTA (dab - dodaj abonenta)
[hasło]@dab@[numer telefonu abonenta]?[nazwa abonenta]?[sterowane wyjścia]?

SMS np: **prox@dab@603123456?Karol Dabrowski?10?** zapisuje na pozycji po ostatnim ABONENTIE nr. **603 12 34 56** (max 18 cyfr) i nazywa go **Karol Dabrowski** (max 15 znaków), którego clip **steruje wyjściami pierwszymi** (np.01 to wyjście nr2, a 11to wyjścia nr1, nr2).

Sterownik po chwili odsyła wysłanego SMSa z dodatkami numeru pozycji w sterowniku np: **-047- i OK** jeżeli SMS miał poprawną składnię, **NO** jeżeli SMS był błędny, lub PELNA PAMIEC.

Dodaj/Edytuj Abonenta na pozycji (uab - ustaw abonenta): Wysyłając SMSa np. o treści:

[hasło]@uab@[numer pozycji abonenta w sterowniku]@[numer telefonu abonenta]?[opis - bez polskich znaków]?[wyjścia]?
SMS np: **Prox@uab@0015@603123456?Karol Dabrowski?01?**

dodaje/zamienia numer abonenta na pozycji nr**15** (możliwe liczby 001do 999) na **603 12 34 56** (max 18 cyfr) i nazywa go **Karol Dabrowski** (max 15 znaków), którego clip **steruje wyjściami drugim** 10 to wyjście nr1, a 11 to wyjścia nr1, nr2).

Można pominąć niektóre parametry polecenia, SMS np: **Prox@uab@0018@??00?** - zablokuje ABONENTOWI na pozycji 18 możliwość sterowania CLIPem, a nie zmiany nr. telefonu i opisu.

SMS np: **Prox@uab@0018@?Marek??** - zmieni tylko opis ABONENTA z pozycji 18, na Marek, a nie zmieni nr telefonu i sterowanych wyjść, SMS: **Prox@uab@0018@111222???** - zmieni tylko numer tel. na 111222, a SMS np: **Prox@uab@0018@111222??10?** - zmieni numer tel. na 111222 i zaznaczy tylko wejście nr1, opis ABONENTA się nie zmienia,

Sterownik po chwili odsyła odebranego SMSa z dodatkami **OK** jeżeli SMS miał poprawną składnię, lub **NO** jeżeli SMS był błędny.

Kasowanie ABONENTA (kab - kasowanie abonenta)
[hasło]@kab@[numer pozycji abonenta w sterowniku]?
SMS np: **Prox@kab@0115?** usuwa ABONENTA zapisanego 115 na pozycji (możliwe liczby 001do 999).

Sterownik po chwili odsyła OK jeżeli SMS miał poprawną składnię, lub **NO** jeżeli składnia była niepoprawna. Po skasowaniu abonenta sterownik wpisuje słowo **pusy**.